

www.npsumava.cz

šumava

ZAJÍMAVOSTI Z PŘÍRODY | ZE ŽIVOTA OBYVATEL | Z HISTORIE



ČTVRTLETNÍK SPRÁVY NÁRODNÍHO PARKU ŠUMAVA léto 2024 | 50 Kč

2024

Rok tlejícího dřeva
v Národním parku Šumava

Proč území s omezeným vstupem?

Kolik vody je v tlejícím dřevě?

Boubínská rozhledna stojí už 20 let!

Více divočiny mezi Wistlbergem a Hammerklause

V příloze: Sběratelské kartičky a plakát pro malé čtenáře



Slovo na úvod

Vážené čtenářky a čtenáři,

máme tady léto, čas dovolených a turistiky. Věřím, že někteří z vás budou alespoň část léta trávit právě na Šumavě. Jak mnoho z vás již ví, zdejší lesy jsou výjimečné svou divokostí a nespoutaností. S tím souvisí i množství tlejícího dřeva, které na svých procházkách můžete vidět téměř všude. V letošním roce se tématem tlejícího dřeva hodně zabýváme a snažíme se vám předat co nejvíce informací. I v aktuálním čísle najdete články s tímto tématem.

Mnohokrát jsem již slyšel, že mrtvé dřevo nepůsobí na některé návštěvníky dobře. Je to tak, smrt většinou nepůsobí dobře na nikoho. Ale je to jen nový začátek, šance pro novou generaci lesa a pro tisíce organismů, pro které je tlející dřevo domovem. Zkuste na svých procházkách sledovat přírodu a všimnout si, jak rychle je odumřelé dřevo osidlováno houbami, mechy, lišejníky, játrovkami, kdejakým hmyzem a kolik dutin ve stojících souších je využíváno ptáky. Tlející dřevo je jednoduše bohatstvím lesa.

Pozorovat tlející dřevo a divočinu může být povznášející. Ale stejně tak může být i nebezpečné. Vstupujte tak prosím do šumavských lesů s respektem.

V aktuálním čísle se také dozvíte, že šumavské lesy nejsou specificky náchylné k požárům. V suchém létě však může hořet vše, proto prosím dávejte pozor na sebe i okolní lesy!

Krásné léto přeje

Jaroslav Červenka

Správa Národního parku Šumava



Šumava a její ochrana

Chráněná krajinná oblast Šumava

Vyhlášena v roce 1963 jako vyvrcholení snah o zvláštní ochranu přírodovědně cenného území.



Národní park Šumava

Centrální část Šumavy byla v roce 1991 přeřazena podle české legislativy do nejvyšší kategorie územní ochrany.

Ramsarská lokalita –Šumavské rašelinště

Poměrně rozsáhlá část území (6 371 ha), zařazená v roce 1993 do mezinárodního seznamu mokřadů, dokládá celosvětový význam území.



Natura 2000

V rámci celoevropské soustavy chráněných území byla v souvislosti se vstupem ČR do Evropské unie zřízena:

- **Ptačí oblast Šumava** – pro ochranu vybraných ptačích druhů v oblasti (v roce 2004),
 - **Evropsky významná lokalita Šumava** –pro ochranu společenstev a vybraných druhů (v roce 2005).
- Obě lokality se prolínají s územím NP a CHKO a dokládají tak evropský význam tohoto území.



Biosférická rezervace Šumava

Už v roce 1970 byl vyhlášen celosvětový Program Člověk a biosféra (MaB). Jeho cílem je podpořit rozumné a trvale udržitelné využívání přírodních zdrojů a zlepšení vztahů mezi člověkem a přírodou. Oblast Šumavy byla celosvětovou organizací UNESCO vyhlášena biosférickou rezervací v roce 1990.



Vydavatel
Správa Národního parku Šumava,
rezortní organizace MŽP

Adresa redakce
Správa Národního parku Šumava
1. máje 260, 385 01 Vimperk
tel.: 388 450 218
fax: 388 450 019
e-mail: sumava@npsumava.cz

Redakční rada
Pavel Bečka, Jan Dvořák, Pavel Hubený, František Janout, Jiří Kadoch, Jan Kozel, Zdenka Křenová, Martina Kučerová, Lukáš Linhart, Václav Sklenář, Martin Starý, Josef Štemberk, Michal Valenta
Redaktor časopisu
Jiří Kadoch

Fotografie
Na titulní straně: Rozpad lesa neznemá-ná konec. Foto: Štěpan Rosenkranz. Na zadní straně: „Nová Pec u křížku“. Autor: Anna Smolíková, Všeob. a sportovní gymnázium Vimperk, 12. let.

Grafická úprava: Václav Hrabá

Tisk: Unipress, spol. s r. o. Turnov

Distribuce
Prostřednictvím E-shopu, informačních středisek Správy Národního parku Šumava a předplatného.

Podávání novinových zásilek povoleno Českou poštou, s.p., ředitelstvím odštěpného závodu Jižní Čechy v Českých Budějovicích, j.zn.: P-2986/96 ze dne 6. června 1996.

Předplatné
Vyřizuje redakce, časopis vychází čtyřikrát ročně, cena výtisku je 50 Kč, celoroční předplatné 180 Kč.

Registrační číslo: MK ČR E 7518
Uzávěrka čísla: 15. 5. 2024
Datum vydání: 1. 7. 2024

Nevyžádané rukopisy a fotografie se nevracejí.



04

04 Proč území s omezeným vstupem?

Poměrně rozsáhlé území hraničního hřebene bez vstupu veřejnosti.



08

06 Analýza rizika vzniku a šíření přírodních požárů na Územním pracovišti Srní

Studie přináší pohled na rizika vzniku požáru na Šumavě.

08 Kolik vody je v tlejícím dřevě?

Ne všechno odumřelé dřevo je hořlavé. Naopak je v něm obrovská zásoba vody.

10 Mravenec rašelinný (*Formica picea*) – černý klenot šumavských blat

Ohrožený obyvatel nelesních stanovišť je zkoumáný, přesto stále neprozkoumaný.

12 Bažiny ve stresu

Proč musíme vrátit vodu do krajiny a jak na to? Šumavské zkušenosti.



12

14 „Misionářem“ v Alžírsku

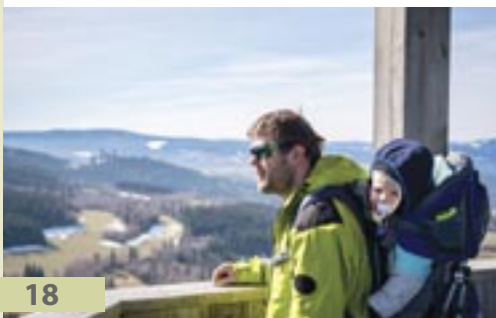
Mise českých zástupců ochrany přírody pomáhá s cestovním ruchem v Africe.

16 Rok Tlejícího dřeva - otázky a odpovědi

Tlející dřevo vyvolává dodnes u návštěvníků chráněných území mnoho otázek.

18 Rok sušických rozhleden

Rozhledny a vyhlídky tvoří nedílnou součást naší krajiny. Na Sušicku jich řada slaví výročí.



18

20 Boubínská rozhledna stojí už 20 let!

I zážitek z pohledu z rozhledny má svoji dramatickou minulost a otevřenou budoucnost.

22 Spolek Karla Klostermanna slaví 25 let

Spisovatel Karel Klostermann se zasloužil o to, aby se Šumava stala známou pro mnoho generací.

24 100 let od otevření Klostermannovy chaty na Modravě

Připomenutí historických skutečností při plánování a výstavbě chaty.



24

26 Více divočiny mezi Wistlbergem a Hammerklause

Národní park Bavorský les dostal ke svým 50. narozeninám dar o rozloze více než 600 hektarů.

28 Zapomenutá Lesní matka Šumavy

Básník a spisovatel Ondřej Fibich celý svůj život sbírá pověsti ze Šumavy a Pošumaví.

30 Po stopách zlata

Nenáročný pěší výlet z Kašperských Hor do Amálinu údolí a podél Zlatého potoka.



32

32 Šumava před sto lety na snímcích Fotoateliéru Seidel XXXIII.

Letní plovárny a koupání na Šumavě.

34 Aktuality

Proč území s omezeným vstupem?

V minulém roce Správa Národního parku Šumava vydala opatření, kterým úředně zakázala (nebojme se toho slova) vstup do poměrně rozsáhlého území hraničního hřebene zhruba od pramene Vltavy po Plesnou. Až na jasně definované výjimky se zde můžou návštěvníci pohybovat jen po turisticky značených trasách. Zkusme si tedy v tomto článku vysvětlit proč vlastně.

Nový zákon

Pod tímto biblickým podtitulkem nehledejte příchod spasitele, ale novelu zákona č. 114/1992 Sb. o ochraně přírody a krajiny, ke které došlo v roce 2017, a které se neoficiálně říká „parková“ novela. Dále v textu budu tomuto našemu zákonu říkat pouze zákon a Správě NP Šumava jen Správa. Zákon mimo jiné zásadně změnil zavedená pravidla přístupnosti území národních parků, kdy se doposud přírodovědně nejcenější území a nepřístupné území prolínala v tzv. prvních zónách. Nově byla zákonem zavedena tzv. klidová území, která jsou vymezena na části území národního parku z důvodu „umožnění nerušeného vývoje ekosystémů nebo jejich složek, které jsou citlivé na nadměrný pohyb osob a zranitelné vlivem rušivých vlivů s ním spojených“. Zonace pak slouží pouze pro rozlišení a definici ochrannářského managementu a neřeší jeho přístupnost. Máme tak fakticky bezzáhovou přírodní zónu, kde nám své divadlo předvádí příroda, přechodovou přírodě blízkou zónu, a pak zóny soustředěné péče či kulturní krajiny, kde hospodář člověk (pokud možno v souladu s přírodou). A nehleď na tyto zóny může být vymezeno klidové území omezující vstup veřejnosti.

Šumavská realita

Šumava má mnoho specifik, mimo jiné poměrně složité prosazování různých dlouhodobých koncepčních dokumentů ochra-

ny přírody. O tomto faktu svědčí i skutečnost, že ač se mnoho ředitelů snažilo o novou zonaci, až do roku 2020 jsme zde měli zonaci z roku 1995, která již jednoduše nevyhovovala současnému pojetí ochrany přírody a managementu velkoplošných chráněných území. Celkem 135 větších či menších ostrůvků prvních zón je prostě moc. Takže to v roce 2020 našťástí s novou zonací skončilo!? Vlastně úplně ne. Vzhledem k tomu, že stále neplatí nové klidové území, zůstaly nám zde na obrysu původních prvních zón tzv. přechodná klidová území. To je v zásadě dobře, protože jinak by se turisté mohli rozběhnout i do míst,

kde by zvýšená návštěvnost mohla napáchat poměrně velké škody. A tak zmatení veřejnosti může být velké. Co vlastně platí? Máme se orientovat dle papírové mapy, portálu mapy.cz, cedulí v terénu? Na druhou stranu se ukázalo, že ochrana některých klíčových druhů, jako například tetřeva hlušce, není na Šumavě dostatečná a obecně území s omezeným režimem vstupu, ať už je budeme nazývat jakkoliv, je třeba.

Omezení vstupu z důvodu ochrany přírody

Tak se úředně jmenuje opatření, které najde zvědavý čtenář v § 64 zákona, a který se používá pro ochranu území, ve kterém je třeba chránit nějaký konkrétní přírodní fenomén, který by mohl jinak utrpět či dokonce zaniknout kvůli lidskému hemžení. Vzhledem k tomu, že proces vyhlášení klidových území se významně pozdržel, přistoupila Správa k náhradnímu řešení a opatřením obecné povahy zakázala vstup na část území z důvodu ochrany na rušení citlivých druhů. Tak trochu jsme vstoupili do stejné řeky, ve které jsme se již jednou plácali. V roce 2009 se Správa pokusila také vyhlásit území s omezeným vstupem podle stejného paragrafu zákona, ale pohořela, protože měla využít oficiální zákonný nástroj pro velkoplošné omezení vstupu – tedy v té době novou zonaci a současně měla lépe odborně vyargumentovat, proč chce omezit jinak ústavně zaručenou svobodu pohybu.





musovým papírkem ten zatracený tetřev hlušec. Tím, že dopřejeme klidu alespoň jádru jeho populace, dopřejeme klidu i dalším běžným i vzácným druhům živočichů a zamezíme volnému pohybu v těch nejcitlivějších ekosystémech Šumavy, což horská rašeliniště bezesporu jsou.

Návrat zpět

Naše vyprávění končí happyendem. Sladili jsme režim přístupnosti hraničního hřbetu se sousedním Národním parkem Bavorský les, zajistili ochranu jádrové populace tetřeva hlušce, která byla podobně velkou I. zónou chráněna na samém začátku Národního parku Šumava mezi roky 1991 a 1994. Podpořili nás v tom dokonce i zastupci dotčených obcí. Od loňského podzimu nám tak platí na poměrně velkém území od pramene Vltavy po Plesnou území s omezeným vstupem, kam lze vstupovat jen po značených turistických trasách. Území jednak kopíruje hranice budovcího klidového území a současně i platné jádrového území (tzv. Kerngebiet) přeshraničního Národního parku Bavorský les, protože příroda a její ochrana nezná hranic. Do vnitrozemí pak území zasahuje především do oblasti Modravských slatí, včetně Mokrůvek a Luzenského údolí, zabírá masív Poledníku, Ždánidel a Plesné. Pro konkrétní obrys území stačí na mapy.cz zadat výraz „území s omezeným vstupem“. Další informace lze nalézt na webu Správy v sekci návštěvní řád. V terénu prosím respektujte informační tabule a pokyny pracovníků Správy.

Jak už bylo řečeno, jedná se jen o přechodné opatření na ochranu jádra populace tetřeva hlušce a dalších druhů a nám nezbyvá než držet si palce, aby proces vyhlášení klidových území zdárně doběhl do konce a naše provizorium nahradila klidová území.

Jiří Dolejší

Správa Národního parku Šumava
jiri.dolejsi@npsumava.cz

Ochrana tetřeva hlušce

U vědomí předchozího pokusu tedy naše aktuální opatření omezující vstup na cca 6 000 hektarů v katastrech obcí Modrava a Prášíly prezentujeme pouze jako přechodné opatření pokrývající mezeru v územní ochraně do doby vyhlášení plnohodnotných klidových území. Současně se opíráme o robustní nálezovou databázi ochrany přírody, aktuální výsledky přeshraničního monitoringu lesních ekosystémů či velmi přes-

né tzv. habitatové modely, což jsou statistické nástroje, které na základě dat o výskytu druhu a parametrech prostředí, které tento druh v současnosti obývá, umožňují předpovídat jeho potenciální rozšíření i v dalších oblastech. Prostě věřte, že kolegové z odborného oddělení Správy, z přírodovědeckých fakult a dalších institucí prošoupali nejedny pohorky, abychom zodpovědně mohli říci, co nám kde roste a běhá. Možná některé z vás zklamou, ale stále je naším lak-

Mezernatý horský les, typický biotop tetřeva hlušce, je třeba chránit.



Analýza rizika vzniku a šíření přírodních



Stanice FireRisk Na Radkovském vrchu v NP Šumava.

Co jsou přírodní požáry

Přírodní požáry (v terminologii Hasičského záchranného sboru ČR – HZS ČR také požáry v přírodním prostředí) zahrnují primárně požáry lesních porostů, křovin a suché trávy. Jedná se o všechny nekontrolované, volně se šířící požáry lesních i nelesních společenstev a zemědělských kultur. Velice zřídka se jedná o požáry, které vzplály samovolně např. v důsledku zapálení bleskem. Obvykle se jedná o požáry založené člověkem nebo související s „lidskými“ aktivitami.

Požáry vegetace (dále jen požáry) jsou běžnou, i když rizikovou, součástí přirozených procesů na Zemi. Požáry se mohou vyskytnout ve většině suchozemských ekosystémů, kde je dostatek vhodného materiálu (paliva), a pokud panují vhodné meteorologické podmínky (sucho, vítr). S postupující klimatickou změnou se začínají ve větším měřítku objevovat i v místech, kde nebyly dříve v tomto rozsahu typické (Švédsko 2018, Sibiř 2020, 2021 či Česká republika 2022).

Pro určitá území jako sekvojové lesy, vřesoviště, savany jsou přírodní požáry součás-

tí ekosystémových vazeb, které podmiňují jejich správné fungování a existenci určitého typu vegetačního pokryvu. Požáry jsou přirozenou součástí cyklu uhlíku a zároveň přinášejí do krajiny potřebné změny a nové kvality – umožňují změnu druhové skladby či osídlení novými druhy. Vnímání požárů lidmi je různé podle podmínek prostředí. V některých krajínách je řízené vypalování součástí managementu krajiny a životní nutností. Jinde, např. na rozsáhlých územích západní a jižní části Severní Ameriky, je vzhledem k nebezpečí vzniku a velkoplošnému šíření požáru vyžadovaná i v přírodních podmínkách důsledná protipožární ochrana.

Riziko vzniku a šíření požáru

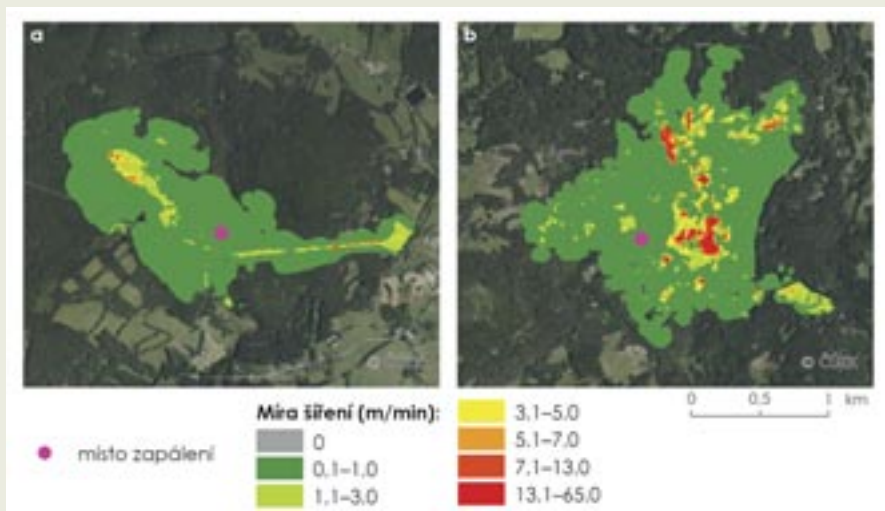
Správa Národního parku Šumava si je vědoma, že takřka souvislé zalesnění území národního parku a management podporující přirozené procesy zvyšuje riziko vzniku požáru. Postupující změny klimatu, které jsou doprovázené nerovnoměrným rozložením srážek v průběhu roku a zvyšující se evapotranspirací díky zvyšující se

teplotě, povedou v budoucnu k tomu, že se riziko bude zvyšovat. V rámci zlepšování úrovně protipožární prevence proto bylo v roce 2023 v lesích NP a CHKO Šumava naistalováno 8 stanic z národní sítě FireRisk (www.firerisk.cz), které kontinuálně měří vlhkost půdy, ovzduší a standardizovaného vzorku paliva. Údaje, které stanice poskytují, jsou volně přístupné a umožňují sledovat aktuální stav rizika požáru na různých místech národního parku. Správa NPŠ ve stejném roce zadala Ústavu pro výzkum globální změny Akademie věd (ÚVGZ) a IFER – Ústavu pro výzkum lesních ekosystémů, s.r.o., zpracování pilotní studie, v rámci které byla připravena analýza požárních rizik lesních i nelesních ekosystémů v rozsahu Územního pracoviště Srní (dále také ÚP Srní). Pro řešení byly využity již ověřené postupy připravené ve dvou navazujících projektech bezpečnostního výzkumu, které byly řešeny v letech 2018-2021 s podporou Ministerstva vnitra a Ministerstva životního prostředí a jejichž výstupy byly publikovány. Součástí studie bylo kromě

ch požárů na Územním pracovišti Srní

analýzy rizik i modelování rychlosti šíření a intenzity případného požáru za vybraných meteorologických podmínek a při různých délkách trvání požáru. Analýza se stala východiskem pro praktický návrh preventivních opatření minimalizující vznik a šíření požáru na území ÚP Srní. Návrh opatření, který vznikl v úzké spolupráci se Správou NPS, je v souladu s dlouhodobými cíli ochrany národního parku, Zásadami péče o NP, ochranným režimem národního parku i lokalit soustavy Natura 2000.

Na Obr. 1 jsou znázorněny výsledky hodnocení indexu požárního rizika, který je průměrnou hodnotou tří veličin - rizika stanoviště, rizika vegetace a rizika podílu stromů, které odumřely v posledních pěti letech, kdy mají vliv na zvyšování požárního rizika. Starší stojící souše, které již nemají jehličí ani slabé větve, již nezvyšují riziko vzniku a šíření požáru, stejně tak dřevo z odumřelých stromů, které leží nebo je alespoň částečně v kontaktu se zemí. Na území ÚP Srní významně převažuje nižší požární riziko (84 % rozlohy území), střední riziko bylo identifikováno na 15 % rozlohy území a vyšší riziko pouze na necelém jednom procentu rozlohy. Mezi nejrizikovější lokality patří především nelesní stanoviště na jižně až západně exponovaných vysychavých svazích, příp. řídkší jehličnaté porosty s vyšším výskytem aktuálně usychajících stromů na obdobných stanovištích. Určujícím pro hodnocení požárního rizika je v případě ÚP Srní charakteristika stanoviště - jedná se o výše položené horské lokality a vlhčí stanoviště, čemuž odpovídá nejzastoupenější třída nižšího požárního rizika.



Obr. 2 Simulace požáru v údolí Sekerského potoka (a) a pod Kostelním vrchem (b) za podmínek v NPČŠ při požáru v létě 2022.

Simulace šíření požáru za obdobných meteorologických podmínek, které panovaly v létě 2022 v NP České Švýcarsko

Na identifikované lokality s vyšším požárním rizikem byl směřován i modelový výpočet rychlosti šíření požáru, který byl připraven pomocí software FlamMap, vyvinutým v Missoula Fire Sciences Laboratory pod U.S. Forest Service, Department of Agriculture. FlamMap se používá k mapování a analýze prostorové variability chování požárů v přírodě za daných environmentálních podmínek (počasí a vlhkost paliva). V rámci studie byla připravena mimo jiné i simulace šíření požáru za obdobných meteorologických podmínek, jaké panovaly v roce 2022 v Národním parku České Švýcarsko během požáru, který zasáhl plochu téměř 1 100 ha. Za

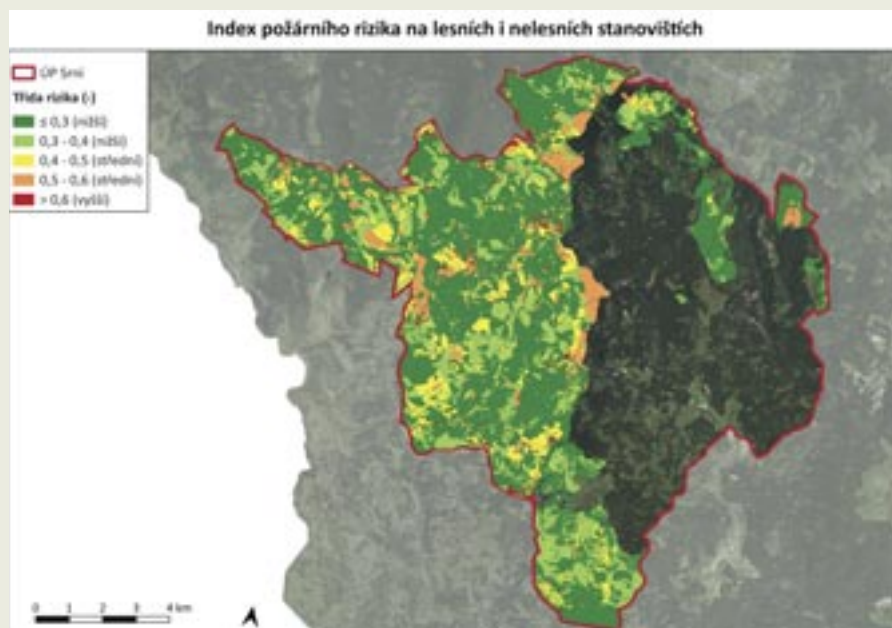


Probíhající instalace stanice FireRisk Smrčina v NPS.

obdobných podmínek by v NPŠ (Obr. 2) byla zasažena plocha cca 146 ha (bod zapálení „údolí Sekerského potoka“), resp. 236 ha (v případě bodu zapálení „pod Kostelním vrchem“). Při porovnání zasažených rozloh je však třeba vzít v úvahu odlišnou konfiguraci terénu, jež je v NPČŠ výrazně členitější (pískovcové věže, skály, soutěsky apod.), takže v NPŠ lze reálně očekávat vyšší rychlosti větru. Nicméně přesto je patrné, že na dvou vybraných lokalitách by požár zasáhl řádově menší plochu území než v NPČŠ.

Obdobná studie je v roce 2024 připravována pro ÚP Stožec. O výsledcích vás budeme informovat.

Tým zpracovatelů studie
z Ústavu pro výzkum globální změny,
AVČR a IFER – Ústavu pro výzkum
lesních ekosystémů, s.r.o.
radka.maskova@ifer.cz



Obr. 1: Výsledky hodnocení indexu požárního rizika pro ÚP Srní.

Kolik vody je v tlejícím dřevě?

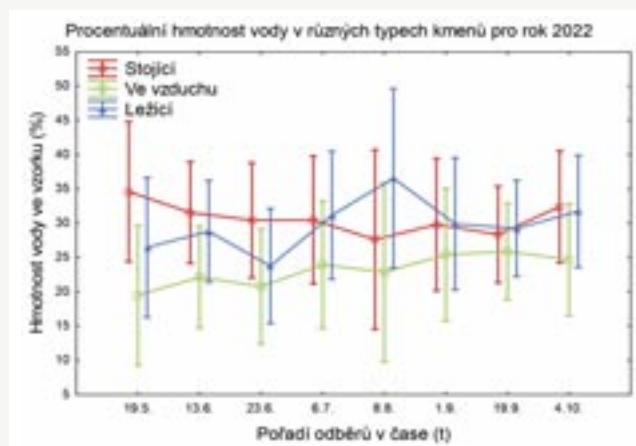
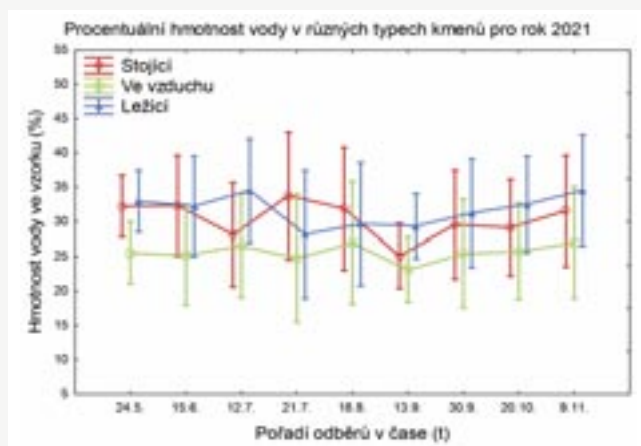
Srážkoměr a jeden z ležících kmenů bez kontaktu se zemí, kde byla vlhkost měřena.

Z literatury i ze zkušeností ze šumavských lesů víme, že čím starší tlející dřevo je, tím zadržuje více vody. Například ležící kmeny po 30 letech rozkladu mají stabilně vlhkost kolem 50 %. Ale jak jsou na tom úplně čerstvé kmeny první roky po odumření? Jsou úplně suché a zvyšují riziko zahoření?! Nebo je to naopak?! Na to jsme se zaměřili v naší studii. Zajímalo nás, jaký je obsah vody v různých typech odumřelých kmenů, jak se obsah vody mění vlivem sucha a srážek.

Jak jsme vlhkost tlejícího dřeva měřili?

V letech 2021 a 2022 jsme na dvou klimaticky a srážkově rozdílných lokalitách (Alpa a Koňský vrch) v jižní části NP Šumava zkoumali vlhkost tlejících kmenů jen pár let po odumření. Na každé lokalitě jsme vybrali vždy dva stojící kmeny, dva ležící kmeny bez kontaktu se zemí (padlé kmeny, které se dotýkají země jen malou částí své délky) a dva kmeny ležící přímo na zemi.

Vlhkost jsme měřili dvěma způsoby. První poměrně jednoduchou metodou je fyzický odběr vzorků tlejícího dřeva. Odebrané vzorky dřeva se zváží hned po odebrání a poté vysuší a opět zváží. Můžeme tak lehce zjistit množství odpařené vody v poměru k hmotnosti dřeva čerstvě odebraného či vysušeného. V druhém případě byla použita vlhkosní čidla měřící elektrický odpor dřeva. Pro určení hodnot vlhkosti jsme posléze čid-



la kalibrovali pomocí vlhkosti zjišťované ze vzorků dřeva.

Tak jak je to, kolik je v tlejícím dřevě vody?

Obecně více vody obsahovaly kmeny na výše položené lokalitě Alpa, kde více prší, oproti lokalitě Koňský vrch. Dále jsme zjistili, že povrch kmenů byl vlhčí, než jejich střed, a také to, že vlhkost na povrchu tlejícího dřeva více kolísá. Záleží, jestli prší, nebo je naopak sucho. Zato střed si drží stabilní vlhkost, která se ani v době velkého sucha výrazně nemění! Ležící kmeny bez kontaktu se zemí jsou průkazně sušší, než ostatní dva typy kmenů, protože nemůžou absorbovat půdní vlhkost. V obou letech docházelo k prolínání hodnot vlhkosti kmenů stojících a ležících. Vlhkost tlejícího dřeva v průběhu dvou let a v závislosti na srážkách hodně kolísala. Hmotnost vody se pohybovala v poměrně velkém rozmezí 16–62 % hmotnosti čerstvě odebraných vzorků na lokalitě Alpa a v rozmezí 17–60 % na lokalitě Koňský vrch.



Vlhkostní čidlo umístěné ve stojícím kmenu.



Vlhkostní čidlo umístěné v ležícím kmenu a díry po fyzických odběrech dřeva.

Bude to hořet?

Doufejme, že ne. Na Šumavě naštěstí pořád ještě prší. V naší studii jsme zaznamenali nejnižší vlhkost 16%, která byla výjimečná (maximální vlhkost byla 62 %). Pro představu běžně udávaná hodnota vlhkosti dřeva dlouhodobě chráněného před deštěm je 12 %. Na 12 % vlhkosti hodnoty naměřené na obou lokalitách neklesly ani v době letního sucha bez deště, nebo jen s minimem srážek! Nejpravděpodobnějším vysvětlením je velká půdní a vzdušná vlhkost na obou lokalitách, a to i v době, kdy neprší. Můžou za to relativně nízké teploty, při kterých dochází ke kondenzaci vody zejména před východem slunce, kterou může tlející dřevo pohlcovat. Hezké je

srovnání s prostředím dřevěných obytných budov. Věděli jste, že na těchto místech klesá vlhkost dřeva až na 3 %?! Oproti tomu je riziko zahoření tlejícího dřeva v šumavských lesích významně nižší.

Další otázkou je, jak se bude vlhkost dřeva vyvíjet s jeho dekompozicí. Naše studie zahrnuje hodnoty vlhkosti tlejícího dřeva v raných fázích rozkladu (2 resp. 3 roky po disturbance), které odpovídají přibližně vlhkosti kmenů smrku v době jejich odumření (20 %), nicméně z literatury víme, že s postupným rozkladem se zvyšuje i vlhkost. A to skokově, očekává se dvojnásobné zvýšení obsahu vody (40 %) již 12 let po disturbance, přičemž po 30 letech od disturbance, dosahují kmeny nejvyšší a stabilní vlhkosti (47 %).

Závěr

Tlející dřevo na Šumavě zadržuje vody dost, zatím máme dostatek srážek, půdní a vzdušné vlhkosti. Dřevo větších dimenzí na rizikovou úroveň vlhkosti v přírodních podmínkách Šumavy v zásadě nevysychá nebo pouze na povrchu a nezáleží na tom, zdali tlející kmen leží na zemi nebo stojí. Zvýšené riziko požárů tak od tlejících kmenů nehrozí. I tak buďte při procházkách Šumavou obezřetní při manipulaci s ohněm, ať nemusíme zbytečně hasit.

Jaroslav Červenka
Václav Pouska

Správa Národního parku Šumava
jaroslav.cervenka@npsumava.cz



Odběr dřeva pro zjišťování vlhkosti.

Mravenec rašelinný (*Formica picea*)

– černý klenot šumavských blat

Černý, zářivě lesklý mravenec rašelinný byl popsán už v polovině 19. století, ale o jeho výskytu, rozšíření a ekologických nárocích toho stále ještě nevíme dost. Jako obyvatel nelesních rašelinišť, tedy biotopů silně zasažených lidskou činností, je přitom značně ohrožen tříštěním a ztrátou stanovišť. Nedávné výzkumy ukázaly, že NP Šumava pořád hostí vitální populace tohoto jedinečného druhu.



Hnízdo mravenec rašelinného.
Foto: Pavel Bezděčka



Mravenec rašelinný - samec.
Foto: Arnstein Staverløkk*

Svědék poslední doby ledové

Mravenec rašelinný (*Formica picea*) obývá západní a střední část Eurasie, jeho rozšíření je však značně nesouvislé. V Evropě se vyskytuje ostrůvkovitě, téměř výhradně na nelesních rašeliništích a rašelinných loukách.

Chová se tu jako tyrfobiont, tedy organismus vázaný na rašeliništní biotopy, což je mezi evropskými mravenci spíše výjimka. Ve střední Evropě je považován za pozůstatek z poslední doby ledové, tzv. glaciální relikv, přežívající na rašeliništích díky jejich mikroklimatickým poměrům, připomínajícím klima této studené epochy. Na východ od Uralu při volbě stanoviště tak vybíravý není a osidluje trávníky různého typu.

Otužilost se vyplácí

Mravenec rašelinný není velký soutěživec a v konkurenci s jinými druhy rodu *Formica* obvykle neobstojí. Má ale jeden trumf, který mu pomáhá přežít místy i v dosti početných populacích. Je totiž velmi odolný vůči mrazu. A nejen to. Snese i poměrně silné zaplavení hnízda vodou. Na východě svého areálu rozšíření se totiž musí umět vyrovnat nejen se sibiřskou zimou, ale i s jarním táním. Díky své otužilosti je schopen přežít tam, kde se jeho rivalům nedaří, a kde má tudíž volné pole působnosti.

Jinak ale, podobně jako většina mravenců, miluje světlo a sluneční paprsky. Proto ho najdeme na otevřených, nelesních rašeliništích. Hnízda si buduje v trsech, tzv. bultech, rašelíniku, ploníku, ostřice, případně jiných rostlin a přebývá v nich nejen během sezóny, ale i v době přezimování.



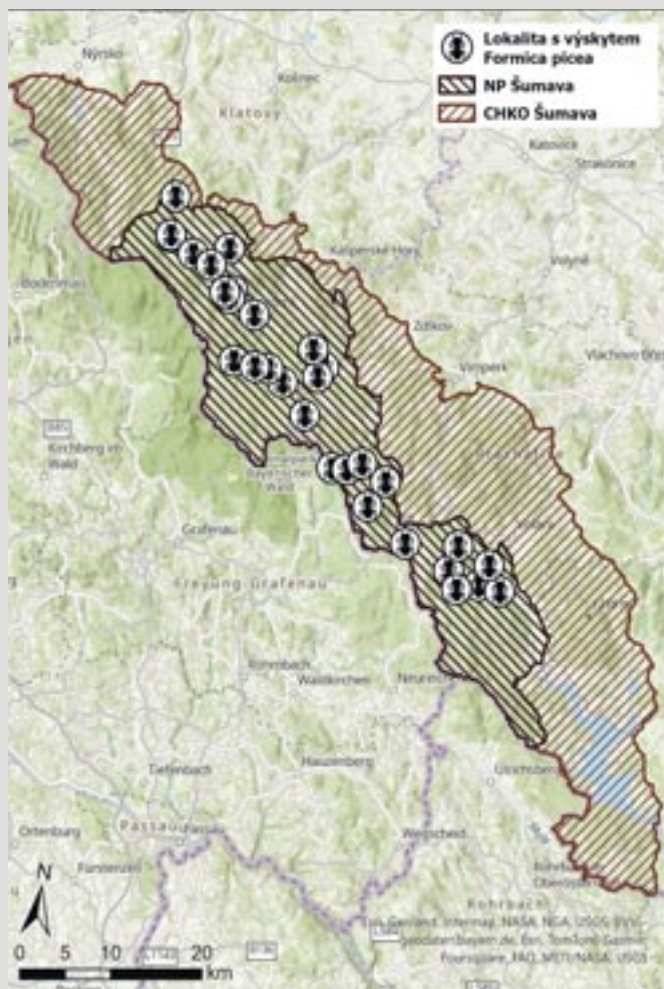
Mravenec rašelinný - okřídlená samice.
Foto: Arnstein Staverløkk**

Na Šumavě české poprvé?

První zmínka o výskytu mravence rašelinného na území dnešní České republiky pochází z roku 1914 od rakouského myrmekologa a jezuita Ericha Wasmanna. Jako místo nálezů je uveden Böhmerwaldes, tedy Šumava, s upřesněním: „in Böhmen (Altvater)“... „Endlich einige ebenfalls sichere picea, aus einem Heide- und Venndistrikt des Böhmerwaldes, aus der Nähe des Altvater!“ Lokalitu Altvater, Böhmerwaldes jsme však dosud nedokázali identifikovat. Objekt zvaný Altvater, který by ležel na Šumavě, jsme nenašli v historických mapách ani v jiných pramenech a záměna s Pradědem v Jeseníkách nám připadá nepravděpodobná. První ověřené nálezy mravence rašelinného ze Šumavy byly zveřejněny v letech 1919–1922. Jednalo se o Vrchoviny (Ferchenheid, dnes Borová Lada) a Želnavu. Od té doby byl mravenec rašelinný zjištěn na řadě míst Šumavy.

Mravenec zkoumaný, ale neprozkoumaný

Mravenec rašelinný je studován již více než půl druhého století, přesto o něm ještě mnohé nevíme. Dodnes například není jasné, zda to, co označujeme jako „mravenec rašelinného“ je jediný taxon, nebo jestli jde o komplex velmi podobných, sesterských druhů. Nemáme ani přesnou představu o jeho potravě, o tom, jakým způsobem se šíří, kolik královen ve hnízdech přispívá k reprodukci nebo které faktory jsou rozhodující pro jeho přežití.



Výskyt mravence rašelinného v NP Šumava.

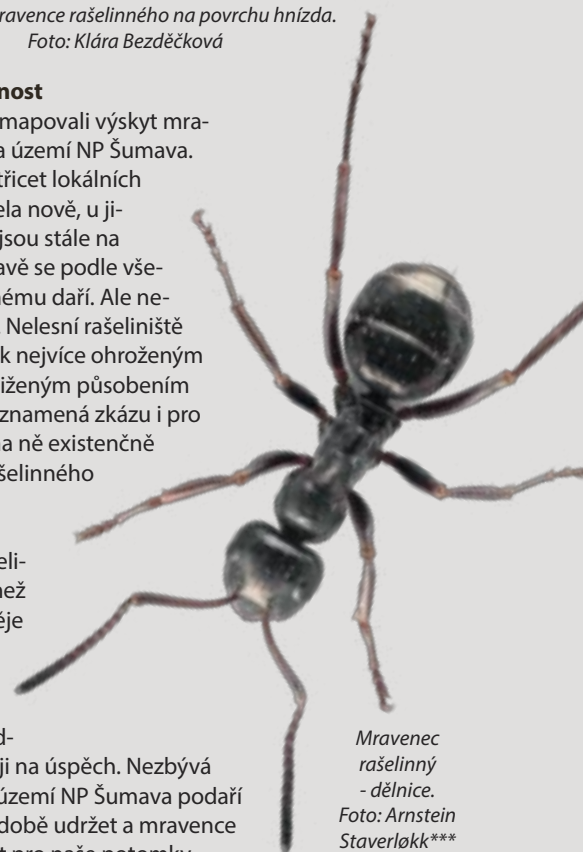


Dělnice mravence rašelinného na povrchu hnízda.
Foto: Klára Bezděčková

Naděje pro budoucnost

V roce 2023 jsme mapovali výskyt mravence rašelinného na území NP Šumava. Celkem jsme našli třicet lokálních populací, některé zcela nově, u jiných jsme ověřili, že jsou stále na svém místě. Na Šumavě se podle všeho mravenci rašelinnému daří. Ale nechme se uklébat. Nelesní rašeliniště patří v mírném pásmu k nejvíce ohroženým biotopům, silně postiženým působením člověka. Jejich zánik znamená zkázu i pro organismy, jež jsou na ně existenčně vázané, mravence rašelinného nevyjímaje.

Důležité je proto věnovat ochraně rašelinišť pozornost dříve, než začnou nežádoucí děje probíhat. Jakmile odstartují, řešení situace je mnohem složitější, nákladnější a má nižší naděje na úspěch. Nezbývá než doufat, že se na území NP Šumava podaří stávající stav dlouhodobě udržet a mravence rašelinného zachovat pro naše potomky a pro budoucí přírodu vůbec.



Mravenec rašelinný - dělnice.
Foto: Arnstein Staverløkk***

* https://commons.wikimedia.org/wiki/File:Formica_picea_-_male.jpg, CC-BY-SA-4.0
** https://commons.wikimedia.org/wiki/File:Formica_picea_-_queen_1.jpg, CC-BY-SA-4.0
*** https://cs.m.wikipedia.org/wiki/Soubor:Formica_picea_-_worker.jpg, CC-BY-SA-4.0

Klára Bezděčková, Pavel Bezděčka

Muzeum Vysočiny Jihlava
bezděckova@mvji.cz

Oldřich Vojtěch

Správa Národního parku Šumava
oldrich.vojtech@npsumava.cz

Bažiny ve stresu

Žijeme v přelomové době. S rostoucími nároky na životní úroveň a všeobecnou produkci se dramaticky mění prostředí i krajina kolem nás. Zažíváme nástup klimatické změny a mnohé jevy a procesy, které známe z dřívějších dob, se vytrácejí nebo se projevují jinak. Zvyšuje se četnost extrémních meteorologických jevů, které začínají mít významný dopad na přírodu i na společnost. O společnosti se mluví hodně, my se ale budeme věnovat přírodě, a sice močálům a bažinám. A nebudeme chodit příliš daleko, postačí nám věnovat se mokřadům šumavským, které máme za humny.

Kombinace regulovaného potoka a zatrubněné drenáže jsou příčinou zkázy mnoha mokřadů (okraj Malého luhu, NP Šumava).

Romantické představy versus realita

Šumavské močály mají pověst temných, člověkem nedotčených míst plných vody. Tato romantická představa přetrvává od dob Klostermanna, skutečný stav ale často tomuto ideálu neodpovídá. I když je přírodních zvodnělých mokřadů na Šumavě stále relativně dost, podíl jejich poškozených a degradujících variant je značný a alarmující. Některé močály dokonce už jako mokřad ani nevypadají a jejich někdejší přítomnost lze jen vytušit, například z charakteru vegetace nebo půdy.

Jaký je současný stav?

Šumava je plná nejrůznějších mokřadů. Nejlépe probádaná jsou rašeliniště, která vždy poutala značnou pozornost. Poslední inventarizace rašelinišť a hodnocení jejich stavu bylo provedeno Správou NP Šumava v 90. letech minulého století. Výsledky ukazují, že minimálně 76 % rašelinišť bylo v minulosti odvodněno nebo jinak poškozeno činností člověka. Toto číslo zahrnuje všechny typy rašelinišť, tedy nejen vrchoviště, ale též nejrůznější rašelinné lesy a nelesní slatiny.

Podobně vysoký je i odhad pramenišť, která byla ovlivněna odvodněním (kolem 80 %). Drobné vlásečnicové potoky vytékající z pramenišť jsou mnohde rovnou nasměrovány do sítě odvodňovacích kanálů. Prameniště jsou na Šumavě vůbec opomíjeným biotopem. Odhadovaný počet 900 pramenišť je podhodnocen a není dobře znám ani jejich stav. Aktuálně je prováděno jejich mapování a můžeme tedy očekávat, že údaje budou v blízké době upřesněny. Co se týče zbývajících typů mokřadů (podmáčené smrčiny, olšiny, luční mokřady, apod.), jsou k dispozici pouze údaje z dílčích území. Minimálně polovina z nich však byla v minulosti rovněž odvodněna.

Uvedené údaje se vztahují na území Evropsky významné lokality Šumava, tedy nikoli jen na území národního parku, ale na Šumavu jako celek. Podíl odvodněných lokalit je nicméně vysoký již v oblasti horské Šumavy (tedy včetně území národního parku) a směrem do podhůří se situace pochopitelně zhoršuje. Na území CHKO Šumava narůstá rozloha zemědělských ploch odvodněných zatrubněnou drenáží, stejně jako podíl lesních porostů protkaných hustou sítí povrchových kanálů.

Odvodnění je pro šumavské mokřady nejvíce ohrožujícím faktorem, nikoli však jediným. Významný vliv na vodní režim má i hustá síť zpevněných lesních cest. Hluboké cestní příkopy samy o sobě odvodňují okolní plochy, mění směr pohybu vody a nezřídka přeměrují odtok vody do zcela jiného mikropovodí. Cesty vedené po vrstevnici působí jako bariéra a porosty pod cestou trpí deficitem vody. Jen na území Národního parku Šumava jsou lesní mokřady protnuty zpevněnými cestami o celkové délce 117 km. Při výčtu nepříznivých vlivů nelze opominout nevhodné lesnické technologie, příliš intenzivní zemědělské hospodaření a eutrofizaci (vstup nadměrného množství živin). Ke zničení řady cenných lokalit překvapivě přispěl i stavební boom v atraktivním prostředí Šumavy v posledních letech. Jen na území NP Šumava bylo od doby jeho vzniku zastavěno celkem 12 ha mokřadů.

Poznáme bažinu ve stresu?

Mokřady jsou existenčně závislé na dostatku vody a zásahy do vodního režimu mají pro ně dalekosáhlé důsledky. Odvodnění zvyšuje ztráty vody v poškozeném mokřadu, což vede k degradačním změnám a ovlivnění důležitých procesů. Dochází k poklesu hladiny podzemní vody, ke sníže-

ní půdní vlhkosti, půdní profil se provzdušňuje a mění se vlastnosti půdy i procesy v ní probíhající. Situaci zhoršují i napřímené a upravené potoky, které obecně urychlují odtok vody z krajiny, omezují rozlivy záplavových vod a jejich zasakování do půdy. Jsou také příčinou zániku mnoha mokřadů v potočnicích a říčních nivách.

Na rašeliništích navíc v důsledku odvodnění dochází ke zvýšenému mikrobiálnímu rozkladu rašeliny, která ztrácí porézní strukturu, sesedá a snižuje se její schopnost jímat vodu. Na odvodněném rašeliništi mizí vlhkomilné rostliny, které jako jediné jsou díky svým jedinečným vlastnostem schopny rašelinu tvořit. Říkáme jim druhy rašelinotvorné a patří mezi ně zejména rašeliníky a šáchorovité rostliny jako ostřice a suchopýry. Výsledkem všech těchto změn je, že se rašelinotvorné procesy utlumí nebo zastaví, rašelina se rozkládá, nová nepřibývá a rašeliniště zaniká.

Nepříjemný na podobných procesech bývá jejich pozvolný vývoj v čase, a také v prostoru, kdy se drobné degradační změny šíří od místa poškození do dalších částí mokřadu. Dlouho nenápadné změny se ale čas od času viditelně projeví skokovou proměnou, která již bývá patrná na první pohled a jasně signalizuje zhoršení stavu. Příkladem může být skokové zvýšení pokryvnosti dřevin v nelesních mokřadech nebo nárůst podílu travin. Nástup suchomilnější vegetace degradační procesy dále stupňuje a celý systém se pak chová jako padající domino. Pokud jsou změny příliš intenzivní, mokřad zaniká. Mokřady ani nemusí být zasaženy přímo, ale mohou reagovat na hydrologické změny ve svém okolí.

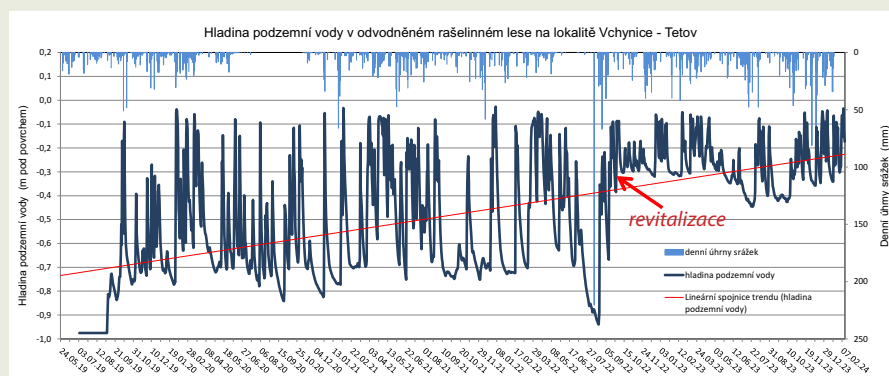
Uvedené pochody lze zaznamenávat pomocí speciálních měřicích přístrojů v rámci dlouhodobého výzkumu. Ten je na Šumavě prováděn již od roku 2005. Změny,



kteří se v mokřadech dějí, lze však při troše pozornosti postřehnout i pouhým okem. Pomůže nám s tím vegetace, která změny ve vodním režimu dobře zrcadlí. Dobrým ukazatelem jsou právě suchomilné druhy, které se na odvodněných mokřadech šíří. Typickým příkladem jsou ostřice třeslicovitá nebo různé traviny, které převládají na odvodněných lučních mokřadech, obzvláště jsou-li ponechány ladem. Na vrchovištích je podobným varovným signálem nástup keřůků borůvek či vřesu na úkor vložyně bahenní, která ustupuje. Stejně tak i výměna rašeliníků za suchomilné mechorosty. Při silném odvodnění se i na rašelinistích šíří traviny (bezkolonec, smilka, metlička). Častým projevem degradace je expanze dřevin.

Jak působí klimatická změna?

Opakující se vlny veder a suchých period dopadají i na horské prostředí, Šumavu nevyjímaje. Déletrvající mírné deště jsou čím dál vzácnější a jsou nahrazovány přívalovými



srážkami. Průměrná roční teplota na Šumavě stoupla za posledních pět let o neuvěřitelných 1,7 °C oproti dlouhodobému normálu (data ČHMÚ). Mění se rozložení srážek, prší více v zimním období, zatímco během vegetační sezóny, kdy je voda nejvíce potřeba, srážek ubývá.

Extrémní horké periody zvyšují ztráty vody i výparem z bujné mokřadní vegetace. Mokřady díky němu chladí přehřátou kraji-

nu a vrací vodu do krátkého oběhu, což je důležité, jim samotným ale příliš neprospívá. Vypařená voda se méně doplňuje z letních srážek, kterých je hůře, a jsou nárazové. Voda, kterou přináší přívalové deště, rychle odtéká po povrchu a mokřady mají menší šanci ji zachytit. Jednoduše řečeno bažiny a močály v posledních letech vodu snadněji ztrácejí, než získávají.

Přírodní, dobře zvodnělé mokřady, se s podobnými výkyvy počasí zatím zřejmě dokáží vypořádat a dokonce tlumí jejich účinky. Klimatická změna ale probouzí kostlivce ve skříni. Jejich projevy nejvíce dopadají právě na ony poškozené mokřady, o kterých jsme psali výše, a stupňují jejich degradaci. A pochopitelně též riziko zániku řady z nich. Smířit se s postupnou proměnou silně postižených mokřadů v kvalitativně jiný typ ekosystému není na místě. Mokřady hrají nezastupitelnou roli ve vodním a teplotním režimu krajiny, v koloběhu živin i z pohledu biodiverzity. Proto je vhodné mokřady, které byly v minulosti silně poškozeny působením člověka, revitalizovat a jejich funkce v krajině udržet.



Povrchové odvodnění dokáže změnit členitý a zvodnělý rašelinný les k nepoznání (Stožecsko).

Ivana Bufková
Správa Národního parku Šumava
ivana.bufkova@npsumava.cz



Národní park Chréa - cedrové lesy představují skutečné přírodní dědictví, odpady jsou zas příkladem nekulturního chování.

„Misionářem“ v Alžírsku

Díky českému velvyslanectví v Alžíru vyrazili tři odborníci na cestovní ruch na osvětovou misi do národních parků v Alžírsku. Kromě mne z největšího národního parku ČR jel Jakub Kašpar z KRNAPu a Martina Pásková z MŽP, a to především jako expertka na globální síť geoparků. Nikdo z nás si dopředu neuměl představit, že budeme takovými opravdovými „misionáři ochrany přírody“ v této africké zemi.

Neznámá překvapení

Už na počátku jsme byli udiveni, že alžírská strana má prioritní zájem o tematiku lesních národních parků a cestovní ruch v nich. Asi každého jako první napadne: Kde mají na Saahaře lesy? Ale Alžírsko je obrovská země (asi 30 krát větší, než Česká republika) a poušť tvoří „jen“ asi tři čtvrtiny jejího území. Na severu se táhnou horské hřebeny Velkého a Malého Atlasu, které oddělují pobřeží Středozemního moře se suchým subtropickým klimatem od pouštního jihu suchých tropů. Souvislé lesní porosty se nachází pouze v oblasti Kabylia východně od Alžíru a pokrývají doposud některé horské hřbety Atlasu, který zde dosahuje výšky přes 2 000 m n. m.

Když jsme se prvně dostavili na Generální ředitelství lesů, pod které spadá správa národních parků, tak nám kromě výborné kávy nabídli rozsáhlou knihu o alžírských mokřadech. Alžírsko má více než 3 miliony hektarů mokřadů chráněných v rámci Ramsarské úmluvy! Většina z celkem padesáti těchto území se nachází v severním středomořském pásmu, asi nejrozsáhlejší pak v oblasti solných jezer oddělujících subtro-

py od horkého jihu. Nejméně sedm jich pak leží v samotné saharské oblasti, nejčastěji vázaných na vádí či oázy s jedinečnou biodiverzitou. Tam se vyskytují i vodní a brodiví ptáci známí i u nás (kormoráni, kachny atd.) nebo dokonce odlétající sem tak zvané do teplých krajín.

Národní parky Alžírsko

V současnosti má mít Alžírsko deset národních parků. Ten desátý byl (či bude) vyhlášen letos. Z hlediska řízení národních parků jsme Alžířanům představili způsoby usměrnění návštěvnosti v českých národních parcích a další příklady z praxe z jiných, především evropských chráněných území. V rámci diskuze byly uváděny paralely z místních národních parků.

Alžírské národní parky chrání jedinečnou a rozmanitou flóru a faunu, s mimořádným důrazem na ochranu ptáků, kteří zaujímají až mýtické místo i v každodenním životě Alžířanů. Vzhledem k obrovské rozloze, dlouhodobému působení geomorfologických procesů v průběhu geologického vývoje tvoří neživá příroda mimořádnou přidanou hodnotu chráněných

území. Ať již jde o horniny, skalní útvary, jeskyně, a jiné. Samostatnou kapitolu tvoří historická sídla, zříceniny staveb či skalní kresby. Každý park má svůj specifický charakter.

Národní park Chréa (čti: Šréa)

Nejblíže národní park od hlavního města Alžíru se rozkládá v pohoří Blideen (součást Atlasu) a je to lesy porostlý Národní park Chréa, založený v roce 1985. Byli jsme zvědaví na skutečné fungování řízení národního parku v oblasti cestovního ruchu. Z celkové rozlohy 26 tisíc ha je asi šestina přírodní zónou bez lidských zásahů. Snad v roce 1997 měl být rozšířen o dalších deset





Správci území odhadují návštěvnost parku na 2 miliony ročně. Vzhledem k tomu, že uvnitř parku nejsou téměř žádné ubytovací kapacity, tak jde téměř výlučně o jednodenní návštěvníky. V parku se nenachází žádná velká parkoviště. Zastavuje se podél hlavní panoramatické cesty, kde na vybraných

v nejodlehlejších částech parku, kam žádná cesta nevede, a proto se tam prý lidé nedostanou. Schválená zonace je využívána interně pro management území. Hlavní návštěvnické centrum se nachází v horské osadě Chréa (podle které nese název celý NP) a expozice jak z „osmdesátek“ ve formě vitrin

Makak magot obývá cedrové lesy na hřebenech hor přesahujících jen těsně Sněžku. Foto: Nafissa Mahieddine



a výloh představuje především různé druhy flóry a fauny v NP.

Zajímavostí je, že největší návštěvnost má NP Chréa v zimě, kdy zde napadne sníh, který dříve vydržel až čtyři měsíce, nyní asi jeden. Lidé si sníh nyní spíš přijíždí prohlédnout než ho využít ke sportu. I když sáňkováni zde bývalo oblíbené, ba i lyžování. Lyžařský vlek (jeden z mála v celé Africe s přírodním sněhem) již po léta chátrá.

Klenoty fauny a flóry

Nejcennější částí parku Chréa vytváří prastaré porosty cedru atlaského *Cedrus atlantica*, který porůstá vrcholové partie hor. Vzácnou zvířenu zastupuje na prvním místě makak magot (či magot bezocasý) *Macaca sylvanus*, který obývá nejvyšší vrcholky hor, kam byl postupně člověkem vytlačen. Dnes jeho populace v parku Chréa čítá asi 1 500 kusů a stále se snižuje vlivem nepřátelství člověka, kterému „bere úrodu“. (Mimo chodem jde o jedinou volně žijící opici v Evropě, neboť asi 300 jedinců obývá Gibraltarskou skálu.)

Pár poznatků závěrem

Pokud neovládáte arabštinu (nebo dokonce berberštinu, která zažívá obrození), tak v Alžírsku bez francouzštiny těžko uspějete, i když mladí lidé se čím dál více učí anglicky. S platební kartou si zde nic také nekoupíte. I domorodci nás odrazovali od návštěvy přístavu či vedlejších uliček hlavního města Alžíru z důvodu vlastní bezpečnosti.

Ač bychom si přáli pokračovat ve sdílení poznatků, know-how i zkušeností z našich střeoevropských národních parků, tak je především na alžírské straně, zda tuto podanou rukavici zvedne. Centrální plánování (na pětiletky), všudypřítomné bezpečnostní a vojenské jednotky, muslimský svět se svými pravidly ve společnosti a životě každého Alžírana určuje další směřování i na poli ochrany přírody.

Josef Štemberk

Správa Národního parku Šumava
loset.stemberk@npsumava.cz



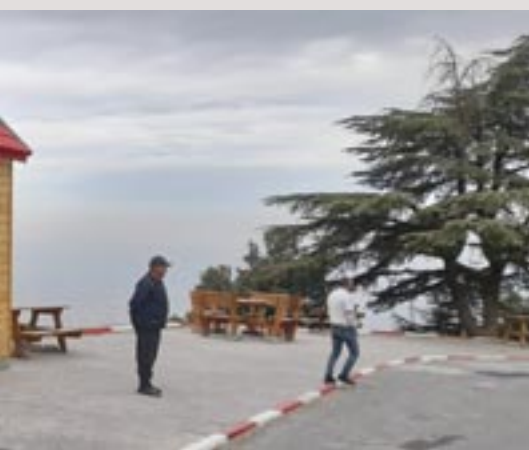
Terénní stanice strážců v Národním parku Chréa. Svůj účel plní.

tisíc hektarů ochranného pásma v prstenci kolem parku. Lesnatý park začíná na úpatí a sahá po horské vrcholy (nejvyšší 1 626 m n. m.). Sídlo správy parku se nachází v městě Blida, které spadá do aglomerace hlavního města Alžíru s celkovými 7 miliony obyvatel (z celkem 44,7 miliónů Alžírčanů). Mimořádnou hodnotu mají místní zdroje vody, které z území dělají velmi významnou zásobárnu vody pro obyvatele.

místech stojí lavičky určené k odpočinku s výhledem, či pro pořádání pikniku uprostřed přírody. Zcela nové dřevěné stánky byly zbudovány pro prodej místních produktů. Vysokou návštěvnost lze odvozovat i podle množství odpadků podél silnic, které se valí do údolí po prudkých svazích a dle našich měřítek rozhodně překračují únosnou míru. Strážci toto nevnímají jako problém, a prý pořádají se školami každoročně úklid odpadků, který je rozhodně nedostačující.

Neexistují zde žádné značené trasy, ale nějaké cesty a cestičky v území jsou a lidé po nich chodí. Hlavně z důvodu obavy zablouďení je neopouštějí až nazpět k autům. Zvláště chráněná území (I. zóna) se nacházejí

Podél přístupové silnice se budují pro návštěvníky parkoviště s možností odpočinku a v sezóně i občerstvení.



Rok Tlejícího dřeva

- otázky a odpovědi

Tlející dřevo má mnoho podob. Když se k jeho vizuálnímu vjemu přidá počasí, může u někoho působit deprese. Foto: Jan Dvořák

Tlející dřevo, které se ponechává na území Národního parku Šumava nejen v bezzásahových oblastech, dodnes u návštěvníků vyvolává mnoho otázek. My na ně máme odpovědi.

Ponechávání tlejícího dřeva v lesních porostech se v hospodářských lesích, takzvaně „moc nenosí“. Je to vcelku logické, každý kousek dřevní hmoty má svojí finanční hodnotu, ať už jsou to kmeny stromů té nejvyšší kvality, nebo ty nejslabší větvičky, které se využijí na dřevní štěpku. A protože hospodářské lesy tvoří v České republice drtivou většinu rozlohy lesních komplexů, lidé logicky nejsou zvyklí na mrtvé, šedivé kmeny stromů tyčící se k obloze nebo na ty, které se už rozkládají na zemi. A proto se ptají. Ptají se v terénu třeba našich strážců, nebo v informačních střediscích NP Šumava a pochopitelně i na sociálních sítích. Zde jsou ty nejčastější dotazy:

Mrtvé stromy se mi nelíbí, uvrhává mě to do depresí. Raději se dívám na zelené, zdravé lesy.

„Je pochopitelné, že pohled na smrt – a šedivé kmeny smrků tu smrt jasně před-

stavují není nijak příjemný. Přesto ale smrt ve všech podobách k životu patří a co víc, smrt je příležitostí pro velmi pestrý život. Pokud by totiž nezůstávalo tlející dřevo v lesích, nemohly by tam žít a rozvíjet se stovky druhů brouků, chyběly by důležité houby, a také mnohé druhy ptáků by neměly životní prostor pro hnízdění a chyběla by jim potrava. Tedy tlející dřevo ve všech podobách je sice mrtvé, ale přitom plné života a to je určitě ten pohled, který spíše než depresi vyvolává radost.“

Vidím to jako nepořádek v lese, dříve to tak v lese nevypadalo, jste špatní hospodáři?

„Člověk má rád řád a pořádek. I ten největší bordelář má v některých věcech systém, a tak je vcelku logické, že pohled na přírodu, které necháváme volnost a my lidé ji nijak neusměrňujeme, je pro nás nepořádkem. Takto ale lesy vypadaly přirozeně ještě celkem nedávno – před nějakými dvěma až

třemi sty lety, než jsme se pustili do systematického hospodaření v lesích a zajišťovali si tak obnovitelnou surovinu pro stavebnictví, výrobu nábytku, zdroj tepla. Dnes se na většině Evropy rozkládají hospodářské lesy. Těch ryze přírodních, které nebyly lidmi ovlivněné a těch, které necháváme pouze přírodě, jsou jednotky procent. Šumava je jedním z velmi mála míst v Evropě, kde existuje relativně rozsáhlý komplex bezzásahových lesů, a proto nejsou lesy v národních parcích podle zákona lesy hospodářské.“

Proč jsou zanechané pahýly vysoké okolo 2 m?

„Tlející dřevo se na Šumavě neponechává jen v bezzásahových oblastech, ve kterých jsou pahýly zlomů různě vysoké a různě rozlámané, ale také v zásahových lokalitách a podél turistických tras. Právě v těch dvou posledně jmenovaných případech se nechávají tak vysoké pahýly, jak je

dokáže speciální lesní technika – harvestory s kácecími hlavicemi, uříznout. Podél turistických cest kácíme i souše v bezzásahových zónách, pokud to je možné, a to z důvodu zvýšení bezpečnosti. Dvou až třímetrové pahýly jsou přitom velmi malým bezpečnostním rizikem a zachovávají důležitou biologickou hodnotu. V zásahových oblastech touto formou zajišťujeme určitou zásobu tlejícího dřeva, která by měla obohatit tento les o důležité živiny, a také o životní prostor pro živočichy a houby.“

Jak je to s nebezpečím požáru v lese, kde popadané dřevo znesnadňuje pohyb požární techniky?

„Požární nebezpečí v lesích není možné podceňovat. Může existovat 365 dnů v roce, a to jak v „živém“, zeleném lese, na holinách po těžbě, tak i v bezzásahových zónách. Správa NP Šumava má přitom za povinnost udržovat průjezdné cesty, které jsou uvedené v Dokumentaci pro zdolávání požárů na celém území národního parku. Tyto cesty jsou udržovány i v přírodních a klidových zónách a navíc jsou na celém území vytvořena a přesně určena náběrová místa pro vodu do cisteren.“

Bude tlející dřevo ponecháno i v dalších částech NP nebo jen v bezzásahovém území?

„Jak se vyjadřujeme už v předchozí odpovědi, dřevo ponecháváme k zetlení i v zásahových oblastech, v zónách přírodě blízkých a zónách soustředěné péče. V lesích necháváme různě vysoké pařezy, nebo pahýly, odkorněné dřevo smrků, veškeré dřevo listnáčů a jedlí. Dále větve, které zpravidla neshrabáváme na hromady a různě dlouhé špičky



Přirozené lesy, pralesy a tím pádem i tlející dřevo inspirují umělce. Malíř Adam Kašpar si prací v takových lokalitách užívá. Foto: Pavel Hubený

stromů. V průměru je v NP Šumava více než 50 m³ dřevní hmoty na jednom hektaru zásahového lesa.“

Jak dlouho se rozkládá dřevo a jaký je rozdíl mezi tlením listnatého stromu a jehličnanu?

„Tlející kmeny stromů se rozkládají desítky a ne zřídka více než sto let. Záleží přitom na mnoha okolnostech, jako je prostředí, ve kterém se rozkládají – ve stinném a vlhkém prostředí je rozklad rychlejší nežli na slunném a kamenitém stanovišti. Záleží také na tom, jak dlouho souše stojí, když spadne, jak vysoko je nad terénem, jak dlouho dřevo zůstane pokryté kůrou atd. Jehličnaté dříví se obecně rozkládá rychleji než listnaté. Ovšem i zde existují rozdíly a to s ohledem na struk-



Program S průvodcem do divočiny cíleně vede návštěvníky do míst s velkým množstvím tlejícího dřeva. Pro účastníky programu je taková exkurze dobrodružstvím. Foto: Štěpán Rosenkranz

туру, nebo tvrdost dřeva. Topol nebo například osika se rozloží relativně rychle, avšak buk nebo dub může tlít i stovky let. Ale i zde existují velké rozdíly.“

Neznamená ponechání souší apod. v lese zvýšené nebezpečí pro turisty?

„Ponechávání tlejícího dřeva v lesích je pro návštěvníky potenciálním rizikem. Správa NP Šumava souše podél turistických tras kácí, ale přesto může každá souše, ale také zelený živý strom, či jejich části, spadnout. Lidé musejí být obezřetní také při překračování ležících kmenů, které ve vlhkém prostředí kloužou a při případném dopadu hrozí zranění. Avšak, divočina je atraktivní a každý člověk by si ji měl zažít. Při každém pohybu v přírodě a v jakémkoli lese obzvlášť je proto nutné být velmi obezřetný!“



Takový tlející kmen zaujme určitě každého. Vyrůstající plodnice hub nám prozrazují, že uvnitř mrtvého dřeva bují bohatý život. Foto: Jan Dvořák

Jan Dvořák
Správa Národního parku Šumava
jan.dvorak@npsumava.cz

Rok sušických rozhleden



Výhled z rozhledny Sedlo na hrad Kašperk. Foto: T. Mašek

Letošní rok je na Sušicku věnován rozhlednám a vyhlídkám, které tvoří nedílnou součást historie i přítomnosti Sušice. Město letos slaví hned několik významných výročí spojených s vyhlídkovými místy - rozhledna Svatobor oslaví úctyhodných 90 let, rozhledna Sedlo 15 let a památník Kalich na Žižkově vrchu dokonce rovných 100 let. A právě proto byl rok 2024 v Sušici povýšen na „Rok sušických rozhleden“.

Veřejná výstava

Není to jen historie, která milovníky turistiky spojuje s těmito stavbami. Je to také láska k přírodě, touha po zážitcích a chuť objevovat krásy tohoto malebného kraje. A právě proto Destinace Sušicko připravila k Roku sušických rozhleden řadu akcí a aktivit. Jednou z nich je venkovní výstava, která vznikla ve spolupráci s Muzeem Šumavy a představí vám na sedmi panelech poutavou formou historii vyhlídkových míst v okolí města Sušice. Prohlédnout si ji můžete po celé léto na plotě zimního stadionu Na Fufernách v Sušici.

Turistická soutěž

Těšit se můžete také na tříměsíční turistickou soutěž, která probíhá až do 12. 8. 2024. Soutěžní úkol je jednoduchý – vyjít devětkrát nahoru na horu. A protože ve dvou se to lépe táhne, tak je to soutěž pro dvojice. Načasování soutěže není náhodné. Nová rozhledna podle návrhu K. Houry byla na místě její předchůdkyně totiž slav-



nostně otevřena 12. 8. 1934. Stavba trvala neuvěřitelně krátkou dobu – pouhé tři měsíce. A u symboliky ještě chvilku zůstane. Od kaple sv. Antonína v Sušici k rozhledně a zpátky ke kapli je to po Hadí stezce přesně 5 km, takže dvojice za jednu cestu zvládne „odšlapat“ kilometrů deset. Za devět výšlapů tedy rozhledně k devadesátinám nadělí kilometrů celkem devadesát. Ale i když se na cestu nahoru vydáte odjinud a třeba ujdete o trošku víc nebo míň, tak v naší soutěži není třeba trumfovat se počtem kilometrů. Důležité je společně se potkat, užít si krásy svatoborské přírody a na kopci získat trochu toho nadhledu. A protože i cesta může být cíl, tak si každý může zvolit tu, která mu nejvíce vyhovuje. A že jich nahoru vede mnoho. K zapojení se do soutěže potřebujete buď mobilní telefon s datovým připojením nebo herní kartu, kterou si můžete vyzvednout na Informačním centru Sušice.

Rozhledna Svatobor (rok 1934). Foto: archiv



Oslavy 90 let Svatoboru

Velká sláva je naplánovaná na sobotu 17. srpna, kdy bude v okolí rozhledny připraven bohatý program. Součástí slavnostního dne bude hvězdicový výšlap na Svatobor z okolních obcí i města Sušice. V okolí



Chata Svatobor. Foto: Matypo

Svatoboru bude připraven bohatý doprovodný program s hudbou. Na podzim se na Sušicku chystá pokračování Roku sušických rozhleden, které by mělo oslavit 100 let památníku Kalich na Žižkově vrchu nad Sušicí. Více informací o chystaných akcích, turistické soutěži i oslavách najdete na www.susicko.cz.

Dagmar Jíchová
Destinace Sušicko
destinace@susicko.cz

Památník Kalich.



Boubínská rozhledna stojí už 20 let!

Dlouhý hřbet se Solovcem a Bobíkem: skutečné moře lesů.

Boubínská rozhledna patří v současné době k velkým turistickým lákadlům. Rozhled z její plošiny bere dech: vidět je téměř celá Šumava, její jihočeské předhůří, Blanský les a také Alpy. I zážitek z takového pohledu má svoji dramatickou minulost a otevřenou budoucnost.

Vrchol Boubína před rozhlednou

Podle dostupných údajů na vrcholu Boubína vznikla dřevěná věž s triangulačním bodem někdy na konci 19. století (triangulační bod je nejčastěji kamenným patníkem s křížkem na vrcholu, v terénu vyznačený stálý a přesně zaměřený bod, na vrcholech kopců, v lesích stávala nad tímto bodem dřevěná věž). Ačkoli takový triangulační bod byl chráněným objektem, věž byla od svého vzniku využívána jako rozhledna. Ale podle všeho sem nechodily žádné davы. Ani nebyla nezbytně nutná, protože na přelomu 19. a 20. století byla většina okolního lesa mladým až středně starým porostem s nevysokými smrky. Tahle věž vydržela až do poloviny 20. století, kdy se její funkce změnila na vojenskou hlásku. Byla tedy zpevněna a už nebyla tolik veřejná, i když mnozí věděli, kdy sem vyrazit, aby se nepotkali s bdělým vojskem chránícím pevnou mírovou hráz socialismu před násilnými vpády ze západu. Během 60. let ale i tato funkce postupně opadla a dřevěná stavba začala chátrat. Kdo na ní vylezl v sedmdesátých letech, byl skutečným hrdinou, nebo šilencem. V roce 1974 tehdejší Správa CHKO Šumava usilovala o její zboření, hlavně z důvodu bezpečnosti. Pořád to nebyla žádná velká turistická atrakce, a tak to nebylo spojeno

s velkou medializací. Vojenská hláaska byla zbořena někdy kolem roku 1975.

Vrchol Boubína bez rozhledny byl ale pořád navštěvovaný. Podle namátkových sčítání odhadujeme, že sem došlo zhruba poloviční množství turistů, než k Boubínskému jezírku, tedy v turistické sezóně července až září kolem stovky denně. Tehdy byla ve schránce vrcholová kniha. V roce 2002 jsme v ní četli záznamy z let 1999 až 2002 a našli jsme kolem 4 200 zápisů (1 400/rok). Zajímavé je, podívat se na strukturu zážitků tehdejších návštěvníků: výstavbu rozhledny požadovalo 12 osob (0,3 %), na špatný výhled si stěžovalo 17 osob (0,4 %), 2 osoby přímo zdůraznily, že tu nechtějí rozhlednu a 20 % zapisujících konstatovalo, že je z vrcholu krásný výhled.

Rozhledna jako konflikt

Zrození rozhledny nebylo snadné. Stavbu prosazoval Mikroregion Horní Vltava – Boubínsko a stavbu dostala na starost obec Kubova Huť. Její umístění v národní přírodní rezervaci, ve které jsou nové stavby ze zákona zakázány, nebylo jednoznačné a společnost v regionu se poměrně rychle rozdělila na dvě skupiny. Na obyvatele podporující a obyvatele odmítající rozhlednu. Podporu-

jící skupina tlačila své politiky, aby stavbu prosadili, odporující skupina se profilovala ve třech spolcích (tehdy nazývaných občanská sdružení), které se snažily stavbě zabránit. Argumentovaly převážně ochranou přírody. Správa NP a CHKO Šumava (dále jen Správa), která byla úřadem vydávajícím nezbytná povolení k umožnění stavby pro stavební úřad, se tak ocitla v nejednoduché situaci. Bylo totiž zjevné, že stavbu rozhledny je možné chápat jako veřejný zájem ospravedlňující zásah do rezervace, na druhou

stranu bylo jasné, že jakmile bude povolena, naroste v této dosud klidné lokalitě návštěvnost a hlavně, rozhledna se v budoucnu stane očekávaným turistickým lákadlem. Oprava chybného rozhodnutí, v případě, že by z hlediska dalšího vývoje rezervace nastalo, pravděpodobně nebude možná. V té době vydávalo výjimku povolující takové stavby z důvodu převažujícího veřejného zájmu ministerstvo životního prostředí v Praze. Ačkoli Správa nedoporučovala povolení výjimky, rozhledna nakonec povolena byla. Všechny opravné prostředky spolků byly ministrem zamítnuty. Přesto ministerstvo stanovilo několik docela přísných podmínek.

Jejich naplnění, jak se později ukázalo, se investor a dodavatelská firma rozhodly ignorovat. Na vrcholu hned v prvních dnech po zahájení stavby vzniklo zakázané zařízení staveniště, později firma v rozporu s projektem vykopala 80 metrů dlouhou rýhu pro uzemnění hromosvodu (který brzy po kolaudaci někdo odřízl a ukradl). Správa zakročila, dodavatelské firmě zastavila činnost a uložila pokutu 50 000,- Kč. Mikroregion, který stavbu zadával, dostal 5 000,- Kč. V odvolání bylo ale Ministerstvem životního prostředí zastavení stavby zrušeno a pokuty sníženy na 5 000,- Kč firmě a 2 000,- Kč investorovi. Rozhledna byla dostavená na podzim roku 2004. Byla povolena jako dočasná dřevěná stavba, legalizovaná maximálně do 31. 12. 2027.

Prý žádné škody nebudou

Stavba se stala atrakcí, a tak se sem hrnuly davy. Některé přístupové trasy byly sešlapané v šířce až 15 metrů na kamenitý povrch. Už při samotné stavbě byly z hnízdišť vytlačeny krmící páry kosů horských, nejméně 6 párů dokrmilo s potížemi. Jejich osud neznáme, protože po zahájení stavby jak kosi, tak jejich mláďata z území zmizeli. Jeden významný český ornitolog dokonce tehdy prohlásil, že časem budou kosi horští hnízdit přímo na rozhledně. Toto proctví se ale nenaplnilo. Kosů horských, vzdálených příbuzných známého kosa černého, kteří jsou však mnohem vzácnější a přísně chránění, rozhodně v šumavských lesích nepřibývá. Od stavby rozhledny je na vrcholu Boubína mnohem méně úspěšně hnízdících párů. Vывádění mláďat spadá do června a července, a to je na rozhledně už hodně vysoká návštěvnost. V dubnu sem totiž kosi horští přiletí a začnou obsazovat hnízdní teritoria. Jak přibývá rušení, hustota hnízdících párů se postupně snižuje, takže v posledních letech zůstává na dvou, maximálně třech párech, a ani u nich nemůžeme potvrdit každoroční úspěšné vyhnízdění. Na konci června je už těžké tady kosi horské potkat. Pro kosi horské je rozhledna a přístupové trasy k ní fatálním problémem. Z odhadů početnosti šumavské populace můžeme odvodit, že výstavba rozhledny negativně ovlivnila asi 3 % kosů horských. Po výstavbě věže se rozlohy sešla-

Výhled směrem k severovýchodu nabízí pohledy na členitou krajinu šumavského předhůří.

pané vegetace na přístupech k vrcholu rozšířily. Proto Správa zredukovala jejich počet, a tu hlavní, kterou nově vytvořila, vybavila masivním poválkovým chodníkem. To opravdu snížilo sešlapávání vegetace, i když i na starých uzavřených trasách je stále patrné, že se po nich dodnes občas chodí. Návštěvnost se proti době před rozhlednou zvýšila. V roce 2021 byla nárazově denní návštěvnost až v tisících za den, roční návštěvnost tedy sahala daleko nad 100 000 návštěv. Přibyla i tradiční svátková, hlavně novoroční návštěvnost vrcholu, někdy dokonce s pyrotechnikou. Ano, v té době tu nejsou kosi horští, ale tetřevi, datlíci a sovy ano. Tedy spíše: byli by, když tam ve dne v noci nerušili lidé.



Dřevěná rozhledna je 21 metrů vysoká, její vrchol je tedy vyšší než vrchol Plechého, nejvyšší šumavské hory.

Budoucnost

O další existenci rozhledny se nyní vedou časté diskuze a hledá se řešení, jak rozhlednu na vrcholu Boubína udržet. Očekávaná odolnost dřevěné konstrukce se ukázala kratší, než se předpokládalo, a tak obec Kubova Huť už řadu let zajišťuje statiku věže novými a novými opravami. Původně stanovený kolaudační termín vypršel 31. 12. 2023, byl však stavebním úřadem prodloužen na termín stanovený výjimkou povolené doby, tedy do 31. 12. 2027. Nový projekt bude nejspíše nově posuzovaný, i v kontextu s ochranou evropsky významných druhů, což se před vstupem do Evropské unie nedělo. Není dosud zcela jisté, jaká věž tu bude stát a do kdy, protože horské smrčiny na vrcholu Boubína a jejich obyvatelé jsou stále součástí národní přírodní rezervace a jsou stále dosti přísně chráněny. Hledání optimálního řešení nás tedy všechny ještě čeká.

Pavel Hubený

Správa Národního parku Šumava
pavel.hubeny@npsumava.cz

Spolek Karla Klostermanna slaví 25 let



Spisovatel Karel Klostermann.

V roce 1999 vznikl nápad několika nadšenců založit spolek, který chtěl vrátit spisovatele Šumavy k čtenářům. Vždyť jeho poslední kniha byla vydána v roce 1987 a ze společnosti jaksi vymizel. O jeho životě a díle se téměř nepsalo ani nemluvalo. Pro německy mluvící čtenáře byl naprosto neznám, přitom pocházel z německy mluvící rodiny. Vznikly proto dva spolky, český a německý a do stanov si daly stejné cíle, budeme vydávat knihy, které napsal, budeme spolupracovat a vybudujeme spisovateli muzeum. Vše se podařilo vrchovatě naplnit, obě strany vydaly po sedmnácti knihách, některé i opakovaně. Spolupráce se rozběhla natolik, že bylo uspořádáno mnoho přednášek a seminářů na obou stranách hranice. Spisovatel se stal opět známým, jak v Čechách, tak i v Bavorsku a Rakousku.

Realizované projekty

Na Šumavě, díky nápomoci vedení Národního parku Šumava a jednotlivých ředitelů, se mohly realizovat projekty, které čle-



Červené srdce.

Spisovatel Karel Klostermann – spisovatel Šumavy se díky jeho románům zasloužil o to, aby se Šumava stala známou pro mnoho generací čtenářů, a slouží i dnes těm, kteří ji chtějí poznávat, jaká byla kdysi. Včetně její přírody i života lidí, kteří zde žili.



Pamětní deska v Sankt Oswaldu.

nové spolku společně vymysleli. V roce 2003 se při otevírání hájovny na Březníku myslelo i na to, že spisovatel tam nezastupitelně patří a byl mu věnován prostor v podkroví budovy. Vznikla zde expozice, o kterou se také zasloužilo Muzeum Šuma-

vy v Sušici. Výstava vydržela celých 18 let, než se v době covidu zlikvidovala s tím, že bude nahrazena novou. V tom samém roce se podařilo odhalit památník spisovateli na místě bývalého hřbitova v Srní, tam, kde byli pochováni jeho příbuzní a hrdinové

z jeho románů. Na památníku je nápis česko-německy: Karel Klostermann – apoštol smíření mezi Čechy a Němci. Památník odhalovali ředitel Správy NP a CHKO Šumava Ivan Žlábek a ředitel mnichovské knihovny prof. E. Dünninger. O rok později se odhaloval stejný památník v Bavorsku ve St. Oswaldu. Byl to důkaz, že se práce spolku daří.

Po pátrání v archivech v Rakousku se podařilo najít rodný dům spisovatele. Tento dům stojí na náměstí v Haag/Hausruck a má č. p. 26. Tam se spolku ve spolupráci s městem podařilo v roce 2005 odhalit pamětní desku připomínající spisovatele, o kterém místní občané do té doby nevěděli.

V roce 2005 se započalo ve spolupráci se Správou NP Šumava s budováním památky, kterou spisovatel popsal v románu Červené srdce. Tou je Hauswaldská kaple. Za rok bylo hotovo a v roce 2006 ji slavnostně otevíral ředitel Správy NP a CHKO Šumava A. Pavlíčko. Proslov o zázracích a uzdravení měl prof. P. Pafko. Přišlo v té době neuvěřitelných téměř 1 000 návštěvníků nejen z Čech, ale i z Německa a Rakouska. Kaple již sice nestojí, jsou vidět její základy a pramen se zázračnou vodou, která teče do skleněných rukou, které vytvořila sklářka V. Tesařová. Toto místo se stalo doslova symbolem usmíření, setkávají se zde lidé z Čech a Německa, přicházejí návštěvníci Národního parku Šumava, aby se potěšili klidem a pozitivní energií, která je zde. Každé jaro se zde slavnostně žehná pramenu, otevírá se turistická sezóna, na Srnskou pouť, která je v srpnu, se koná společná česko-německá mše, kam přichází návštěvníci z obou stran hranice. Od kaple vychází stezka okolo Kostelního vrchu, kde jsou na dřevěných tabulích citáty z knih spisovatele.

Při 160. výročí narození spisovatele v roce 2008 se podařilo spolku iniciovat vytištění 14 Kč poštovní známky s portrétem spisova-



Pivo Klostermann.

tele a uvaření piva 13° ve Strakonickém pivovaru značky Klostermann, které je stále populární. K tomuto výročí se pojily ještě různé výstavy a přednášky o díle a životě spisovatele. Byly v krajských městech Plzeň a České Budějovice. Správa NP Šumava otevřela také most přes řeku Vydru, který nese jeho jméno.

V roce 2015, při přestavbě hájenky na Březníku, se spolek ve spolupráci s ředitelem Správy NP Šumava Jiřím Mánkem zasloužil o projekt nového interiéru restaurace, kde byly věnovány tři stoly českým umělcům spjatými se Šumavou a tři stoly byly věnovány bavorským umělcům, kteří měli také spojitost se Šumavou.

Připomenutí si 170. výročí narození spisovatele se také uskutečnilo v informačním středisku Správy NP Šumava na Kvildě s putovními přednáškami, výstavami o jeho životě a díle v různých místech Šumavy. Spisovatelovo dílo bylo dostatečně medializováno ve sdělovacích prostředcích. Na Zhůří a na Klostermanově vyhlídce u Srní spolek instaloval dvě lavičky nesoucí jeho jméno, odkud mají návštěvníci krásný výhled na šumavskou krajinu.

Ti co se zaloužili o Hauswaldskou kapli.



Položení květin u hrobu, 100 let výročí.

V minulém roce jsme si připomínali 100. výročí úmrtí spisovatele. Bylo uskutečněno rovněž několik přednášek, v časopisu Šumava vyšlo několik článků o spisovateli, jeho život a dílo bylo připomenuto ve sdělovacích prostředcích. V Kašperských Horách se u jeho sochy konalo pietní shromáždění a v muzeu Šumavy byla otevřena výstava. Dne 16. července, v den jeho úmrtí, se na Ústředním hřbitově v Plzni sešli členové spolku z české a bavorské sekce a široká veřejnost. U této příležitosti u hrobu promluvil ministr kultury Martin Baxa, zástupci kraje a plzeňského magistrátu. Celá akce měla velmi důstojný průběh a bylo tím stvrzeno, že se spisovatel po všech národnostních a politických peripetiích obou národů, stal tím opravdovým apoštolem smíření.

V minulém roce se sešli čeští a němečtí studenti v galerii na Klenové, aby ukázali, jak oni vidí dílo spisovatele. Vznikl soubor maleb, komixů a přenášek. Tímto nám dali na vědomí, že naše práce nebyla marná a spisovatel tu bude s námi i po další generaci.

Díky aktivní a záslužné práci byly oba spolky několikrát oceněny. Cenou Stavitelé mostů, cenou bavorských poslanců v EU Mafreda Webera, oceněním krajského hejtmána Plzeňského kraje.

A co dál?

V příštím roce po opravě střechy hájovny na Březníku se podaří vrátit do jejích prostor novou expozici v moderním pojetí, tentokrát věnovanou románu Ze světa lesních samot. Návštěvníci Šumavy se mají na co těšit, poděkování bude patřit M. Kučerové a řediteli Správy NP Šumava P. Hubenému.

V obci Srní se pracuje na obnově bývalé fary, vznikne Dům Karla Klostermanna. Bude to důstojné místo, kde návštěvníci budou mít připomínku na život a na dílo spisovatele.

Václav Sklenář
vaclav.sk@emal.cz
www.klostermann.cz



Klostermannova chata na Modravě po otevření.

100 let od otevření Klostermannovy chaty na Modravě

V létě 1924 byla dostavěna a předána do užívání Klostermannova chata - na Modravě vznikla česká turistická základna.

Pro české turisty zanedbaný kraj

Modrava, rázovitá a vysoko položená šumavská vesnice, byla historicky osídlena převážně německým obyvatelstvem. Příchozím turistům se nabízely k odpočinku dva podniky - Wolfův hostinec a U Tří sluk. Po vzniku Československé republiky v roce 1918 začali přes Modravu na Luzný, Roklan a další místa pronikat stále více Češi. Avšak tito čeští turisté, alespoň podle turistických průvodců, tady nebyli příliš vítáni. Wolfův hostinec byl ještě navíc rejdištěm pašeráků a pytláků. V roce 1888 vznikl Klub českých turistů. Šumavská turistika byla v této době ještě v plenkách - vydávaly se první mapy a průvodci, pečovalo se o turistické značení. Avšak po roce 1918, vlivem narůstajícího počtu turistů, byly od návštěvníků Šumavy vyžadovány další služby, především vznik nebo rozšiřování útulen a turistických chat.

Spolupráce Šumavy a Prahy

Na sklonku života šumavského spisovatele Karla Klostermanna započal projekt ryze české turistické chaty na Modravě. Velkolepý čin budování hotelu, který měl být zasvěcen památce slavného spisovatele, vzala pod svá bedra pražská centrála Klubu československých turistů. Významným donátorem akce bylo Ministerstvo obchodu -



Ministr obchodu Ladislav Novák (ministerstvo obchodu se zasloužilo o výstavbu chaty).

hotel měl z velké části totiž financovat stát a turistický spolek by fungoval jen jako správce. Získat stavební pozemek na Modravě na úkor domorodce nebo schwarzenberského panství nebylo vůbec jednoduché. Ministerstvo obchodu vybralo místo, ale schwarzenberská správa neměla

zájem zbavovat se pozemku u křižovatky cest, po kterých čile dopravovala dříví do místní pily. Navíc se zde počítalo se stavbou schwarzenberské hájovny. Státní správa si hlavu příliš nelámala a pozemek vyvlastnila. Kupní smlouva na stavební pozemek byla mezi Klubem československých turistů v Praze a schwarzenberskou správou v Dlouhé Vsi uzavřena 26. dubna 1922 za odkupní částku 1 200 Kč. Projekt chaty původně nepočítal s nepravidelným terénem, a tak bylo ještě nutné návrhy chaty přizpůsobit jinému podkladu. Turistický klub se musel zaručit, že při stavbě neporuší starý křížek na pozemku a vždy o něj bude pečovat. Samotná výstavba započala dne 12. září 1922. Ještě než se začalo stavět, začaly být skloňovány první názvy budoucího podniku - nejfrekventovanější byl hotel či chata v Modré nebo chata na Mádru. První prokazatelný náznak toho, že se uvažuje o pojmenování chaty po Klostermannovi pochází patrně z 11. října 1922. Tedy z doby, kdy Klostermann ještě žil a blížily se jeho 75. narozeniny. Myšlenka zřejmě pocházela od tehdejšího předsedy sušické pobočky KČST Ladislava Švejcara nebo z okruhu jeho blízkých spolupracovníků, protože pražské ústředí KČST toho dne kladně odpovídalo na sušický návrh názvu chaty.

Prvního července 1923 se uskutečnila slavnostní prohlídka ještě nedostavěné chaty a proslov zástupců klubového ústředí při příležitosti otevření první české turistické chaty v pohraničí u Pramenů Vltavy předchozího dne. O několik dní později, 16. července, umírá Karel Klostermann. Do dostavby podniku, který ponese jméno autora románu Ze světa lesních samot, zbývá rok.

Slavnostní otevření a proslovy

Kompletně hotový objekt byl zkolaudován 31. července 1924. Avšak den D připadal na neděli 22. června 1924. Pražská pobočka Klubu československých turistů otvírala novou, nádherně zařízenou chatu na Modravě, v srdci Šumavy. Ke slavnostnímu aktu se sjelo mnoho přátel turistiky ze Šumavy i celé republiky. Mezi ústřední postavy však patřil ministr obchodu Ladislav Novák, prezident zemské správy politické Jan Kosina, sekční šéf ministerstva obchodu Tichý, za pražské ústředí KČST pánové Theodor Bastl (místopředseda), Bohuslav, Kliment, Hevera, Krejčí, Pacovský, Setunský a Marek. Dále to byli funkcionáři samosprávy a dalších organizací - například za město Sušice starosta Jan Seitz a za místní odbor KČST Stanislav Olič. Přítomna byla Klostermannova vdova Barbora a dcera.

Národní listy z 24. června 1924 přinášejí hlavní řeč místopředsedy pražského ústředí KČST Theodora Bastla. „Zvláště jest mi milým potěšením, že mohu pozdraviti v našem středu váženou choť našeho čestného člena, spisovatele Klostermanna a jeho rodinu a zástupce vlády pana ministra Nováka. Veškerá politická veřejnost těžce nesla, že v srdci šumavských hvozdů postrádá osada Modrá to nejn nutnější pro turistiky, a proto ústředí po úřadě se svými odbory okolními rozhodlo se vystaviti tuto chatu a pojmenovati ji po spisovateli Klostermannovi. Byl to Klostermann, který již jako student dlel na Šumavě a shlížel krásy šumavské, který splynul s lidem šumavským, a který ve svých spisech tak mistrně a jedinečně nastínil nám bodré dřevaře a skláře šumavské. Jsem přesvědčen, že jménem vás všech i celé české turistické obce mohu vyjádřiti bol nad tím, že neuprosný osud nedopřál Klostermannovi, aby byl přítomen této dnešní naší slavnosti. Že chata tato byla postavena, máme co děkovati vzácnému porozumění ministerstva obchodu, a jest mi milou povinností poděkovati panu ministru Novákovi za ochotu nám v tom směru projevenou. Jest s podivem, že Klub československých turistů ze svých velmi skrovných finančních poměrů může se vykázati takovými krásnými výsledky svého snažení. Zdejšímu kraji přeji, aby chata tato byla prospěchem tu-

ristickému ruchu. Prohlašuji tímto chatu za otevřenou a předávám ji do správy našemu odboru sušickému.“ Pokračuje ministr obchodu Ladislav Novák: „*Jsem přesvědčen, že nemohlo býti voleno vhodnější místo uprostřed čarokrásného kraje, kde přechází tolik tisíc turistů, kteří neměli kde hlavy složit, a jsem přesvědčen, že nemohlo býti vhodnější pojmenování pro chatu, než pojmenování po muži vzácného srdce a literáta, který nám zachoval díla prodchnutá vůni ozonovou čarovné Šumavy. Díla, která měla a mají svou velkou cenu propagační pro turistiky vůbec, neboť co lidí bylo povzbuzeno k tomu, aby na vlastní oči přesvědčili se o těchto krásách. Kéž potrvá dlouho tento živý památník Klostermannův a šíří slávu jeho, kéž naleznou zde všichni radostné osvěžení, kéž jest tato chata silnou baštou českou, kéž šíří naše ušlechtilé myšlenky dále, v tom kraji, který byl nám po léta cizím.“*

První rok provozu a podzim 1938

Celkové náklady vybudované chaty se vyšplhaly do výše 1 041 500 korun. Dílo pražského architekta Bohuslava Fuchse a stavitel Karla Valenty z Vlachova Březí poté převzala do správy sušická pobočka KČST. Bezprostřední dojmy z první prohlídky chaty po jejím slavnostním otevření přináší například Jihočeské listy 2. července 1924: „*Spodek budovy a terasa jsou z kamene, vyvýšené přízemí a dvě patra řešeny jako stavba srubová. V budově jest krásná jídelna a v hostinských pokojích a nocležnách jest postaráno o ubytování 100 osob. Pokoj s jedním lůžkem stojí 8 Kč, postel ve společných nocležnách 5 Kč. Členové turistických spolků požívají obvyklých slev. Neopomeňte na svých cestách Šumavou vyhledati a navštívit krásné zákoutí modravské*

a přesvědčíte se, že v chatě vládne ruka zname-nitého odborníka pana Pšeničky.“ Jen od 18. května do 28. září 1924 přenocovalo v chatě 1 880 lidí. Zkušený nájemce Gustav Pšenička se do chaty nastěhoval už 1. dubna 1924 a vedl ji až do podzimních dnů roku 1938. V prvním roce provozu zaplatil sušickému KČST za pronájem 16 000 korun. Hotel neustrnul ve své podobě z letních dnů 1924, nájemce s klubem podnikl mnohé kroky ke zvyšování návštěvnosti a komfortu turistů. Napadlo by vás, že tu byla například i temná komora pro vyvolávání fotografií? Začátkem října 1938 (tedy už po odevzdání pohraničních oblastí Němcům) přišel do pražského ústředí KČST Gustav Pšenička oznámit, že do Modravy ho už nepustili. Přestože škoda způsobená ztrátou modravské chaty byla obrovská, nájemce alespoň stihl odvézt většinu vybavení.

(Čerpáno z dobového tisku a písemné komunikace mezi pražským ústředím a sušickou pobočkou KČST)

Zdeněk Šmída
zdenek.smida@email.cz



Výhled z jídelny na Modravu.



Pražská honorace nebo zámožný turista z okolí...



Více divočiny mezi Wistlbergem a Hammerklause

Nová kavárna národního parku bude na Wistlbergu otevřena letos v létě. Těší se na ni ředitelka Ursula Schusterová a místostarosta Mauthu Heiner Kilger.

S ředitelkou Ursulou Schusterovou na cestách nejnovější částí Národního parku Bavorský les

Je to velký dar člověku a přírodě, který Národní park Bavorský les dostal od bavorské vlády ke svým 50. narozeninám, dar o rozloze více než 600 hektarů. Rozkládá se severovýchodně od obce Finsterau podél hranice s Českou republikou. Díky novému rozšíření je Národní park Bavorský les největším lesním národním parkem v Německu. Z České republiky se k němu dostanete za chvíli pěšky nebo na kole přes hraniční přechod Teufelhäng u Bučiny. I při túrách na Siebensteinkopf lze snadno zařadit odbočku do nejnovější části národního parku.

Divoký narozeninový dárek

Na parkovišti Teufelhäng fouká čerstvý východní vítr, ale sluneční paprsky už jsou zřetelně cítit. Nejlepší startovní podmínky pro exkurzi s ředitelkou Ursulou Schusterovou na nejkrásnější a nejzajímavější místa nové části národního parku. Značka „motýl“ ukazuje cestu dolů ke dvěma pozůstatkům někdejšího intenzivního dřevařského průmyslu minulých století, Teufelsklause a Hammerklause. Zejména Hammerklause leží v idylické lesní krajině a nabízí návštěvníkům národního parku nádhernou kulisu. „Pro náš národní park je důležité, aby tito němi svědci minulosti zůstali zachováni, abychom mohli návštěvníkům přiblížit část naší historie. Dnešní lesy národního parku byly kdysi intenzivně obhospodařovány a využívány pro těžbu stavebního a palivového dřeva,“ vysvětluje ředitelka národního parku. Teufelsklause a Hammerklause jsou součástí chráněného území necelé dva roky.

„Rozšířením území u Finsterau jsme získali ekologicky cenné a druhově bohaté lesní porosty. Nejenže se jedná o významné útočiště

největšího evropského kura, tetřeva hlušce, svůj domov tu má také početná populace jeřábka lesního. Tito skrytým způsobem života známí tetřevovití jsou důležitými a stále vzácnějšími druhy, které rozhodně chceme zachovat, a které zde nyní můžeme chránit ještě lépe,“ vysvětluje Schusterová. „I proto lze považovat za velké štěstí, že tyto bývalé státní lesy byly darovány národnímu parku, ale především přírodě a lidem.“

Divočina bez bariér

Dalším, stále divočejším vrcholem nové části národního parku je Finsterauer Filz, revitalizované vrchoviště o rozloze asi čtyř hektarů. Poté, co zde zejména po druhé světové válce došlo k masivním zásahům člověka, začaly různé ochranné organizace ve spolupráci s národním parkem zhruba před 30 lety rašeliniště revitalizovat. Dnes mohou návštěvníci obdivovat úspěch těchto opatření. I ředitelka národního parku je nadšená z rozmanitého života, který se na Finsterauer Filz vrátil: „Znovu se zde vyskytují četní typičtí a vzácní obyvatelé rašeli-

nišť, jako je rosnatka okrouhlolistá, vlochyně bahenní nebo žluťásek borůvkový, velmi vzácný druh motýla, který se vyskytuje hlavně na rašeliništích.“

Abychom tyto přírodní zázraky přiblížili ještě většímu počtu lidí, bylo rašeliniště Finsterauer Filz v rámci rozšiřování národního parku zpřístupněno téměř bezbariérově. „Mám opravdu radost z toho, co zde zaměstnanci našeho národního parku vytvořili. Nízkobariérová pěší stezka a poválkový chodník s vyhlídkovou plošinou nyní umožňují lidem na invalidním vozíku nebo s chodítkem, ale i rodinám s kočárky, aby si užili fascinující biotop vrchoviště,“ těší se ředitelka Schusterová. „Je důležité, aby lidé mohli na vlastní oči vidět a zažít, co se vyvíjí v našem národním parku. I proto je pro mě toto téma významné a plánujeme další rozšíření naší nízkobariérové nabídky - a mimochodem nejen tady ve Finsterau.“ Další důležitý projekt v místě nejnovějšího rozšíření národního parku již byl dokončen: bezbariérové WC na parkovišti P+R u lyžařského areálu Finsterau.

Nová kavárna národního parku a výhled na Luzný

Bezbariérovost se týká i momentálně největšího staveniště Naturerlebnis (Přírodní zážitek) Wistlberg: budoucí kavárny národního parku. Od Finsterauer Filz je tento nový návštěvnický hotspot vzdálen jen několik minut chůze. „Kavárna bude srdcem nového turistického centra, Naturerlebnis Wistlberg, kde také chceme mít co nejméně bariér,“ vysvětluje ředitelka národního parku Ursula Schusterová. Na interiéru a zejména na rozlehlém venkovním prostoru ještě probíhají poslední úpravy. „Interiér už je takřka hotový a podle mého názoru je opravdu útulný. Spousta dřevěných prvků a praskající oheň v peletových kamnech vybízejí k zastavení i v zimě.“ V kavárně bude místo pro zhruba 30 lidí, kteří si zde budou moci vychutnat teplé i studené regionální speciality, kávu a zákusky.

„Zatímco uvnitř je vše hotové, venkovní prostory se ještě dokončují,“ vysvětluje ředitelka. „V létě si můžete vychutnat kávu na prostorné,



Hammerklause, bývalá splavovací nádrž, se idylicky vyjímá v okolní krajině.
Foto: Nationalpark Bayerischer Wald



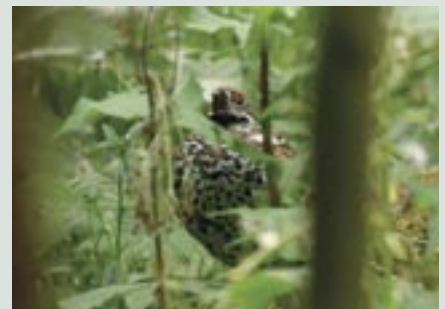
Finsterauer Filz je nyní přístupný po suché stezce a navazujícím poválkovém chodníku.
Foto: Nationalpark Bayerischer Wald

Součástí národního parku je nyní i obnovené vrchoviště Finsterauer Filz.
Foto: Nationalpark Bayerischer Wald



částečně zastřešené terase s nádhernou kulisou našeho národního parku.“ Na venkovní prostor navazuje sanitární budova. K terase přiléhá také prostorné dětské hřiště, které bude uzpůsobeno i pro osoby se zdravotním postižením. Návštěvníci kavárny tak budou mít své děti stále na očích a budou moci relaxovat a užívat si slunečních paprsků. Výletní centrum doplní nová bezbariérová zastávka autobusů Igelbus.

Návštěvníci si již brzy budou moci vychutnat nešední pohled na divokou lesní krajinu Národního parku Bavorský les z velké vyhlídkové plošiny zvané „Lusenblick“ (Pohled na Luzný). Ředitelka má radost, že stavba započne ještě v letošním roce. „Přímo od nové kavárny národního parku povede nízkobariérová



Nová část národního parku je domovem početné populace jeřábka lesního.
Foto: Christoph Moning

cesta s malým stoupáním na vyhlídkovou plošinu o rozloze asi 75 metrů čtverečních a výšce deseti metrů, ze které bude skutečně vidět vrchol Luzného, takže název je trefný.“ Tam, kde větrné polomy a kůrovec způsobily zejména v 90. letech 20. století odumření velkých smrkových porostů, budou návštěvníci národního parku moci sledovat proměny divočiny a odrůstání nové generace stromů.

„Ani já nepřestávám žasnout nad tím, s jakou razancí a rychlostí probíhá obnova lesa. Ještě před třiceti lety tu byly skoro jen odumřelé smrčiny. A dnes je tu mladý, zdravý a strukturně velmi bohatý les, což mi dodává povzbuzení do budoucna,“ shrnuje ředitelka národního parku. „Společně se sousedním Národním parkem Šumava chceme udělat vše pro to, aby se naše vzájemně propojená přeshraniční zelená střecha Evropy zachovala. Vysvětlovat lidem význam našich lesů, jako tady v nové části národního parku u Finsterau, a nadchnout je pro ně, je pro mě nesmírně důležité. Jak se ostatně u nás říká: jen to co člověk zná, to také chrání!“

Pavel Bečka

Správa Národního parku Šumava
pavel.becka@npsumava.cz

Zapomenutá Lesní matka Šumavy

Básník, spisovatel, filosof a folklorista Ondřej Fibich celý svůj život sbírá pověsti ze Šumavy a Pošumaví. Nezřídka se v nich vyskytuje dnes již zapomenutá Lesní matka.



Ondřej Fibich - básník, spisovatel, filosof a folklorista by rád dostal opět ve známost jedinečnou šumavskou postavu Lesní matku.

Ondřej Fibich patří mezi milovníky Šumavy a Pošumaví. Přesto ale tvrdí, že Šumava ho nepohltila, dokonce varuje, že by se člověk přírodou neměl nechat pohltit. Měl by prý zůstat jednou nohou na zemi a jednou nohou ve vzduchu, aby udělal nějaký další krok.

Jako folklorista jste zpracoval mnoho děl o legendách spjatých s nejrůznějšími místy a obcemi na Šumavě a Pošumaví.

„Ano, tohle je, dá se říci, moje životní dílo, protože na tom pracuji už padesát let. Měl jsem to štěstí, že jsem ještě mohl zpovídat pamětníky, kteří mi sdělili to, co jim říkali rodiče a prarodiče. Bohužel tato generace už dávno odešla, a tak zbývá už jen pátrání v archivech v různých sbornících, archivech a rukopisných sbírkách mých předchůdců, jako byli například Kollibabe, Watzlik nebo Jungbauer.“

Zaznamenal jste na 3 500 pověstí z 1 100 míst od Českého lesa až po Český Krumlov. Jak se tyto pověsti vytvářely, přinesli si je lidé z Německa, a pak si je přibarvovali podle aktuálního prostředí, nebo vznikaly až z jejich prožitků v místě?

„Jsou to příběhy pocházející z velké oblasti bývalého regionu Prácheňského kraje. Malá část přišla s Němci. Ta větší část pověstí vznikla ze zkušeností se světem viditelným a neviditelným. Naši předci byli schopni vidět věci, které my už vidět neumíme. Lidé dávných věků měli skvěle vyvinutý smysl pro orientaci, čich, sluch a dokázali velmi dobře pozorovat okolí. Navíc jejich život měl řád, který dodržovali a díky tomu netrpěli úzkostmi.“

Která stvoření z těch starých pověstí Vás nejvíce baví?

„Nejroztomilejšími strašidly jsou podle mě Mondlové, kteří žijí ve sklepích a lidem škodí – kazí jim třeba uskladněné pivo. A geniálním strašidlem je Český muž.“

Cože, Český muž?

„Ano, to bylo strašidlo stvořené Němci. Český muž jim prováděl samou neplechu, přepadal je, tahal za vlasy, ale nebyl nijak brutální, takže spíš to bylo takové poštuchování. Ale jednoznačně nejzajímavější éterickou bytostí je Lesní matka.“

Pokračujte...

„Dlouho jsem si myslel, že Šumava nemá nějakou bytost, ve které by byl vtělen ‚genius loci‘ Šumavy, podobně jako je Krakonoš v Krkonoších, Fabián v Brdech nebo Ječmínek na Hané. Ono se ale ukázalo, že tu takovou bytost máme, která existovala od Frymburku až po Nyrsko. Lesní

matka je, dalo by se říci, královnou Šumavy, její ochránkyní. Hlídá si lesy, ale také zvěř. V podstatě představuje něco podobného, jako Krakonoš.“

Jak Lesní matka vypadá?

„Ona má mnoho podob - stará nehezká babice, ženská bytost s parohy ve vlčí sukničce, nebo je to krásná mladá žena ozdobená lesními květy. Je ambivalentní, jednou je slunná, veselá, příjemná, jindy zase temná a děsivá. A tak jednou zachrání děti, které zabloudily v lese, a jindy je sežere. Lesní matka tak přesně kopíruje nejednoznačnost Šumavy a je v ní nádherně schovaná.“

Jak a kdy se na Šumavě Lesní matka objevila?

„Původně sloužila zemědělcům v Bavorsku a nejen tam. Byla totiž bohyně žita a pomáhala jim, zajišťovala jim zdar u úrodě. Když ale tito lidé odešli na Šumavu, vzali si ji sebou. Ale protože tady převažovaly hlavně lesy, tak se i bohyně žita adaptovala na většinové prostředí, tedy na Lesní matku. Stala se tak opatrovnící divokosti a je tu s námi od doby, prvních horníků na Kašperskohorsku. S nimi přišli lidé, kteří jim zajišťovali zásobování zemědělskými výpěstky, tedy už od 14. století.“

A jak je možné, že Krakonoš přežil do jednadvacátého století a Lesní matka se z lidové slovesnosti ztratila?



Lesní matka má mnoho podob a každý malíř ji ztvárňuje jiným způsobem. Takto ji vidí Zdirad Čech (vlevo) a Petr Štěpán.

„Chyběla jí péče. Krakonošovi obrovsky pomohlo to, že se dostal do popkultury. Pak už nebylo nutné nijak tlačit na pilu. Taková péče Lesní matce nebyla dána.“

A kdy se Lesní matka ze Šumavy, a tím myslím z těch pověstí, vytratila?

„Jednoznačně s nuceným odsunem Němců v letech 1945 – 1946. Přitom záznamy tady zůstaly. Například profesor Kolliba-be zanechal v němčině psaný tlustospis v Kašperských Horách někde na půdě. Byl to ohromný štos rukopisů, ale nikdo po něm nepátral. A tak se na Lesní matku zapomělo. Šumava totiž měla úplně jiný poválečný vývoj, než Krkonoše. Určitě za tím stojí také to, že Krakonoš už v dávných dobách zakoreněn byl v lidech i v podhůří Krkonoš, kdežto Lesní matka se z temné, můžeme říci grimmovské horní Šumavy, do Pošumaví nedostala.“

Je tedy Lesní matka spíše německou nebo českou bytostí?

„Je to bytost šumavská, kde se právě české a německé motivy prolínají. Třeba člověk, který sbírá pověsti, musí chodit po obou nohou, přičemž jedna noha je reálná a stojí v místě, kde se pověst odehrává, a ta druhá je mytologická. Na Šumavě se k tomu ještě přidávají nohy česká a německá. Abychom mohli kráčet kupředu, je třeba chodit po obou nohou a neskákat pouze na jedné z nich. Lesní matka se tak i dnes může stát



Lesní matka



Pověsti sesbírané Ondřejem Fibichem jsou volně přístupné i on-line na stránkách Městské knihovny Prachatic: povesti.knih-pt.cz.

třeba takovým svorníkem česko-německé spolupráce.“

Co tedy všechno Lesní matka dělala, jak lidem ovlivňovala život?

„Obývá především lesy, ze kterých moc nevycházela. Když přitom první osídlenci přicházeli do zdejších lesů, ocitli se v jejím království. Tito lidé přitom měli respektovat tu divokost šumavských lesů, museli dodržovat určitá pravidla. V případě, že je porušovali, tak ona zasahovala. To se projevilo například v pověsti z Prášílska o čižbařích, kteří lovlili ptáky tak intenzivně, že zasahovali do přírodních poměrů příliš, a tak je Lesní matka potrestala smrtí.“

Další pověst je z Popelné. Mladý chlapec žil sám se svojí nemocnou maminkou a s kravkou chodil na pastvu. Jednou k němu přistoupila Lesní matka a poradila mu byliny, které by měl mamince svařit, aby jí pomohly. On ty žluté byliny natrhal a připravil. Maminka když pila poslední hrnek, tak nejen, že se uzdravila, ale z těch svařených zbytků žlutých květů se staly valounky zlata. Lesní matka se objevuje také ve Frymburku, kde žila mladá a velmi chudá husopaska, která měla těžký život. Jednou na tu pastvinu vyšla žena s velmi rozčuchanými vlasy a poprosila husopasku, jestli by jí je mohla rozčesat. Ona se vyděla, ale nakonec ji husopaska vlasy rozčesala. Přitom dívka v klíně zůstaly zbytky kůry. Divá žena potom pravila, ať si ty zbytky z jejích vlasů schová a po té zmizela v lese. Mladé děvče však většinu zbytků ze zástěry vyklepalo až na jeden kousek. Když přišla domů, zjistila, že se ten zbytek proměnil ve zlaťák.“

Má podle vás Lesní matka ještě co říci i v dnešní době?

„Lesní matka je nadčasová, podobně jako Krakonoš. Jsem přesvědčený, že bychom ji opět měli dát prostor. Pojdme společně vrátit na Šumavu její identitu – její ‚genius loci‘!“

Jan Dvořák

Správa Národního parku Šumava
jan.dvorak@npsumava.cz

Po stopách zlata



Mapka trasy (jako předloha byla použita turistická mapa z webu Mapy.cz).

Výchozí i cílové místo Kašperské Hory

Město s bohatou historií a spoustou pamětihodností. Původně královské horní město proslulé těžbou zlata i obchodní Zlatou stezkou, která spojovala Kašperské Hory s bavorským Pasovem. Rozepisovat se o historii by bylo nad rámec možnosti tohoto článku. Podrobně se vše dozvíte přímo na místě. Buď na náměstí, kde je okolo kostela sv. Markéty několik informačních tabulí, nebo v Městském kulturním a informačním středisku v budově známé a charakteristické renesanční radnice.

Dostatek parkovacích míst (na náměstí placených), výhodné autobusového spojení ze Sušice (autobusová stanice je na náměstí pod kostelem), několik možností občerstvení (restaurace, cukrárna, bistro) a ubytování (apartmány, hotely) činí z Kašperských Hor atraktivní východisko do mnoha bližších i vzdálenějších turistických cílů.

Při návštěvě Kašperských Hor, zejména při nepříznivém počasí, určitě nevynechte Muzeum Šumavy s několika expozicemi a bohatými sbírkami.



Nenáročný pěší výlet z Kašperských Hor do Amálino údolí a podél Zlatého potoka

Šachty, jako toto důlní dílo Amálino údolí F, jsou oploceny dřevěným zábradlím.

Naučná stezka Cestou zlatokopů

Na okružní 7,5 km dlouhou naučnou stezku se vydejte z náměstí od rozcestníku TZC [1] podle ukazatele „Cestou zlatokopů“ (zelený čtvereček s úhlopříčkou). Po asfaltové silničce kolem kostela Panny Marie Sněžné a kaple Panny Marie Klatovské [2] a štoly Spannreifel [3] sestoupíte ke Zlatému potoku do Přírodní rezervace Amálino údolí [4]. Procházku Amáliným údolím ve stínu lesa s kulisou šumící vody Zlatého potoka oceníte zejména v horkých letních dnech. Podél stezky je nainstalována řada informačních panelů, z nichž se dozvíte bližší informace nejen o těžbě zlata, ale i o přírodní rezervaci Amálino údolí a zdejším rostlinstvu a živočišstvu. V severním svahu nad údolím se nachází mnoho bývalých štol (chodby ražené vodorovně do úbočí), šachet (svíslá důlní díla) a jam, které tady zůstaly po dobývání zlata. Hlubinná těžba zde probíhala asi od 13. století. Vchody většiny štol byly v 90. letech 20. století zajištěny mřížemi nebo železnými vraty a jsou



Jedna z mnoha štol v severním svahu Amálino údolí zabezpečená mřížemi.

veřejnosti nepřístupné. Také je třeba dbát na to, že v přírodní rezervaci je dovolen přístup pouze po značených cestách. Největšího rozkvětu dosáhla těžba za vlády Lucemburků ve 14. a 15. století. Po třicetileté válce, v 17. století, nastal úpadek těžby. Oživení přinesla první polovina 19. století, o čemž svědčí dobře zachované štoly Kristýna [12] a Bedřich [14]. Další obnovu hornické činnosti zrealizovalo Kašperskohorské důlní těžařstvo v letech 1916 až 1923. Novodobý zájem o cenný kov dokládá poslední zdejší důlní dílo - štola Naděje [13]. Ražba byla zahájena do svahu Suchého vrchu v roce 1989. Hlavní štola severním směrem je dlouhá 800 m a včetně bočních překopů obsahuje celkem 3 km chodeb. Úsilím správy města a ekologických aktivistů byly v roce 1998 práce ve štole Naděje zastaveny a průzkumy přerušeny. Podle statistiky



Štola Naděje - nejnovější a poslední hlubinné dílo pro těžbu zlatonosné rudy.



Štola Bedřich byla propojena šikmou šachtou se štolou Kristýna.

„Surovinové zdroje ČR“ České geologické služby MŽP z roku 2005 je na nedoproskoumaném ložisku Kašperské Hory vykazováno 189 t zlata v nebilančních zásobách o průměrném obsahu 3,44 gramů v jedné tuně rudy. Při cestě narazíte na několik štol [6], [7], [9], [10] nebo šachet (pokud si zvolíte 300 m odbočku k šachtě s vyhlídkou na Amálino údolí [11]). Dál pokračujete kolem muzea seismologie [12], štol Naděje [13] a Bedřich (odbočka 200 m ze stezky) [14] a kolem šachty důlní dílo Amálino údolí F [15]. Pod Liščí vrchem se napojí stezka na silnici [16], po níž se vrátíte do výchozího místa [1].

Zlatý potok

Prameniště Zlatého potoka na svazích hory Královský kámen je rovněž součástí PR Amálino údolí. Potok protéká kaňonovitým Amáliným údolím a vlévá se do říčky Losenice. Poměrně krátký 7 km tok byl v minulosti hojně využíván k pohonu hamrů, pil, mlynů na drcení zlatonosného křemene,

a také k rýžování zlata propíráním písečných náplavů. Kolem jeho dolního toku vedla Zlatá stezka do Kašperských Hor. V roce 1932 - 1933 byly na Zlatém potoce kaskádovitě postaveny regulační nádrže, které sloužily k omezení přívalů vody a zabránění škod při větších průtocích přítoků říčky Losenice.

Návštěvnické centrum a seismická observatoř

U rozcestníku „Mlýn na rybníce“, zhruba v polovině okruhu, kde „Cesta zlatokopů“ přetíná silničku z Kašperských hor do osady Červená, se nalézá seismická observatoř, objekt Geofyzikálního ústav AV ČR [12]. Byla zřízena v roce 1960 v bývalé 380 m dlouhé těžební štole Kristýna vyražené v roce 1806. Patří k jedné z nejcitlivějších světových stanic, která má vynikající podmínky pro měření podzemních otřesů. V nově zrekonstruované původní dřevěné budově seismické observatoře je umístěno muzeum seismologie, kde jsou k vidění his-

torické seismometry a registrační aparatury. Návštěvnické centrum organizuje pro zájemce za dobrovolné vstupné komentované prohlídky tohoto komplexu, jehož součástí je rovněž procházka zlatonosnou štolou Kristýna. Pokud se budete chtít prohlídky zúčastnit, jsou pro léto 2024 vypsány termíny 1. 6., 6. 7., 10. 7. 13. 7., 3. 8. a 7. 9. Začátek vždy v 10:00, 11:00, 13:00, 14:00, 15:00 hod. Od 1. listopadu do 31. března je vstup do štoly pro veřejnost zakázán z důvodů ochrany zimoviště netopýřů. Aktuální a podrobnější informace najdete na webu www.ig.cas.cz/pro-verejnost/kasperske-hory/



Kamenná hráz největší regulační nádrže na Zlatém potoce má délku 42 m a výšku 5,5 m.



Návštěvnické centrum – seismická observatoř a muzeum seismologie.

František Janout
janout.frantisek@seznam.cz

Šumava před sto lety

na snímcích Fotoateliéru Seidel XXXIII.

Museum Fotoateliér Seidel v Českém Krumlově ukrývá ve svém fotografickém archivu na 140 000 snímků z období před 100 lety. Legendární „kronikář Šumavy“ fotograf Josef Seidel a jeho syn František zachytili na svých snímcích dávnou tvář šumavské přírody a krajiny. Postupně Vám ji představujeme...



Plovárna penzionu König v Hojsově Stráži. V roce 2024 hotel Na Stráži. Foto: František Seidel, po roce 1932.

Letní plovárny a koupání na Šumavě

Po první světové válce už turisty na Seidelových snímcích neudivovaly jen šumavské vrcholy, jezera, vzácné přírodní útvary, opulentní vyhlídky či krásné počasí. Účastníci vyhledávaných letních pobytů rodin ze střední majetkové vrstvy a samozřejmě i těch nejmajetnějších s sebou přinášeli i požadavky na snímky turistické infrastruktury svědčící o jejich kvalitě – hotely či horské chaty, nádražní restaurace, rozhledny, vyhlídky, ale také nejrušnější sportoviště. Rovněž města měla snahu vyhovět svým obyvatelům a podpořit vznikající a prosperující turistický ruch. Na různých místech tak vznikala koupaliště, nebo i větší plovárny. Některé se podařilo zachytit na cíleně pořizovaných pohlednicích, jiná místa pro koupání se na snímcích objevují spíše ojediněle, jindy jsou součástí řady fotografií, které můžeme říkat reportáž.

Fotoateliér Seidel zvěčnil celou řadu plováren či koupališť (mohla být i jen přírodní). Jistě jich bylo v regionu jižních a západních Čech podél hranice s Rakouskem a Bavorskem víc, než známe a v tomto článku můžeme ukázat. Vybrali jsme pouze ta místa, kde jsou zachyceni lidé v plavkách, nebo kde je výslovně uvedeno, že je to plovárna, či koupaliště.

Je zajímavé, že od Krumlova nejvzdálenější západočeská letoviska nabízela nejvíce možností pro letní hrátky. Vody v nýrské Úhlavě asi v létě mnoho nebyvalo, když jen pár metrů vedle řeky vznikla dokonale vypadající plovárna, která je zachycená na pohlednicích v celé řadě snímků. Kašperské Hory také mohly turistům i místním nabídnout své koupaliště se zázemím a šatnami. Na Železnorudsku nabízela chráněnou a tro-

chu sluncem ohřátou vodu soukromá ubytovací zařízení. U jednoho z největších a nejluxusnějších hotelů na Špičáku, u hotelu Rixi, nabízeli venkovní lázně, podobně jako u daleko menšího penzionu König v Hojsově Stráži.

Český Krumlov měl postavenou plovárnu při Vltavě už krátce po začátku 20. století. Fotografie nezachycují celý komplex dřevěných staveb částečně plujících po hladině, vždy je vyfocena pouze část areálu se skupinou milovníků plavání. Byla to hlavně plavecká škola. Kdyby krátce po roce 1920 nezačala vypouštět Spirova papírna ve Větřní do Vltavy nečistěné odpady, koupali se by tam lidé možná dodnes... Venkovní plovárna se šatnami, skluzavkami, skokanskými prvky byla postavena na opačné straně Krumlova v dosahu Chvalšinského potoka. Malá česká sokolská plovár-

Hleďte zmizelou podobu šumavské krajiny v databance starých fotografií na www.seidel.cz a v Museu Fotoateliér Seidel v Českém Krumlově.



Arnold Seidel, nejmladší ze synů Josefa Seidela, si místo na koupání nehledal dlouho. Neznámé místo. Foto: neznámý autor, asi 1938.



Netolice. Koupaliště Na Podroužku u stejnojmenného rybníku. Foto: František Seidel, 1938.

na pak byla dál po vodě stejného potoka v místě, kde se zvedala voda v náhonu pro nedaleký Vošahlíkův mlýn.

Dále se na Seidelových pohlednicích objevuje přírodní koupaliště „Na Podroužku“ u Netolic, které je využíváno dosud. Celou řadu pohlednic připravil František Seidel z Dobré Vody u Českých Budějovic – Emauz, kde vedle vyhlášené restaurace a venkovní-



Nová českokrumlovská plovárna nedaleko Chvalšinského potoka ze začátku třicátých let minulého století. Foto: František Seidel, po roce 1930.

ho tanečního parketu byl v létě připraven bazén pro plavce. Od kávy nebo piva bylo možné rovnou skočit do vody. Pro mnohé Budějovičany měl výlet do Emauz stejné kouzlo, jako pro mladé trampy cesta k Malši a Stropnici daleko od města.

Koupající se obyvatelstvo předválečného Československa najdeme na snímcích rybníka v Holubově pod Kletí, mládež s automobily až na pláži u Bezdřeva. Zajímavé jsou snímky koupajících se skautů z tábora u Vltavy pod Dívčím Kamenem. Otužilí obyvatelé měst i vesnic nevynechávali téměř žádné rybníky i jezera. Synové Josefa Seidela nebyli jiní. Fotografovali se u vody až v dospělém věku například v Olšině nedaleko Vltavy a v ní nejspíš také, třeba v její „líné“ vodě poblíž Dolní Vltavice.



Plovárna Kašperské Hory. Foto: František Seidel, asi 1937.



Plovárna v Nýrsku. Foto: František Seidel, po roce 1932.

Je dobré vodu v krajině zadržovat, hlavně v létě je příjemný způsob ji zadržet v podobě plovárny nebo koupaliště. Příjemné léto s vodou přejeme všem čtenářům z Musea Fotoatelier Seidel ze břehu Vltavy.

Zdena Mrázková, Petr Hudičák
 Museum Fotoatelier Seidel,
 Český Krumlov
 hudicak@seidel.cz



Kouplíště hotelu Rixi na Špičáku. Foto: Josef Seidel, asi 1930.



Nástěnný kalendář správ NP Šumava a Bavorský les

V naší lesní divočině bez hranic rádi trávíme volný čas, abychom načerpali nové síly. Obě chráněná území však nejsou jen místem pro nás, lidi - jsou především biotopem. Svůj domov zde nachází velké množství druhů živočichů, hub a rostlin, od rysa ostrovida, přes outkovečku citronovou, až po hořec panonský. Jen díky tomu, že se zde příroda může vyvíjet podle svých vlastních zákonů, některé druhy přežily nebo se znovu vrátily. Kalendář „Divočina bez hranic 2025“ vás prostřednictvím působivých fotografií zavede za těmito obyvateli obou národních parků a do jejich biotopů.

Ředitelé NP Šumava a Bavorský les



Už nyní se připravuje další ročník soutěže Šumavská mozkovka. Správa Národního parku Šumava tak přijímá populárně naučné články o jakémkoli výzkumu prováděném na Šumavě. Článek je možné zaslat elektronicky na e-mail: jiri.kadoch@npsumava.cz a to **do 30. 9. 2024**

Soutěž Šumavská MOZKOVKA



Pravidla dodání příspěvku

- 1) Dodat text v elektronické podobě (v aplikaci Word), na max. 1,5 strany A4, velikost písma 12 (cca 5 000 úhozů s mezerami) propagující výsledky **vlastního výzkumu či monitoringu** na území NP a CHKO Šumava.
- 2) Nezbytnou přílohou jsou fotografie (2- 4 ks)+ popisky, grafy výhodou + popisky. Obrázky dodat zvlášť (jpg, tif...), grafy v programu excel. V případě absence fotografické přílohy si Správa vyhraduje právo doplnit obrazovou část textu.
- 3) Text musí být členěn alespoň do 3 podnadpisy oddělených odstavců.
- 4) Správa NP Šumava si vyhrazuje právo v případě, že bude dodáno více jak 5 příspěvků provést jejich výběr (losem).
- 5) Správa NP Šumava si vyhrazuje právo na prezentaci všech došlých příspěvků nejen v rámci soutěže Šumavská mozkovka 2024, ale i v rámci svých publikací, časopisu, internetových stránek, či facebookového profilu.
- 6) Správa NP Šumava si vyhrazuje právo nepřijmout text, který je hanlivý, diskriminující nebo napadající jiné skupiny osob či jednotlivce.

Za fotografiemi přírody na Kvildu



Šumavský fotograf František Janout připravil v Návštěvnickém centru Kvilda výstavu s názvem „Kouzlo a rozmanitost tlejícího dřeva“. V rámci tématického roku představuje na 40 snímcích tlející dřevo v různých stádiích rozpadu.

Výstava je ke shlédnutí do 31. 10. 2024, denně od 8:30 do 16:00 hod. (do 17:00 hod. o letních prázdninách).

Na informačním středisku Kvilda můžete do 31. 10. 2024 navštívit výstavu, která je výběrem fotografií ze soutěže Czech Nature Photo. Představuje nejlepší snímky přírody fotografů z České republiky a Slovenska. Cílem soutěže je ukázat přírodu celého světa tak, jak ji vidí naši fotografové.

redakce



Minisoutěže pro děti při výukových programech v SEV Vimperk

Do středisek environmentální výchovy Správy Národního parku Šumava zavítá při výukových programech několik tisíc dětí ročně. V SEV Vimperk na jaře a v létě zpestřovaly výuku „minisoutěže“ – drobné úkoly vzešlé z probíraných témat. V čem soutěž spočívá? Během programu v terénu či v učebně děti narazí na zajímavou přírodninu, kterou neznají. Doma se pak ve spolupráci s rodiči pokusí určit její název nebo zjistit zajímavost o ní. Odpověď doručí na recepci Správy NP Šumava a následuje vyhodnocení s drobnou odměnou pro soutěžící. Děkujeme všem dětem ze základních škol ve Vimperku, které po skončení programu hledaly řešení zadaných drobných úkolů!



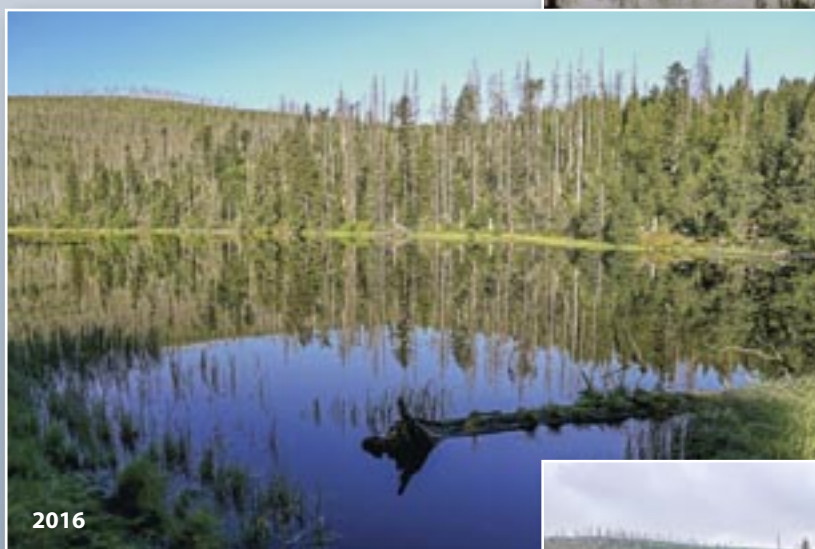
Jiří Machart

Ukázka úkolu
Určí název zobrazené rostliny.

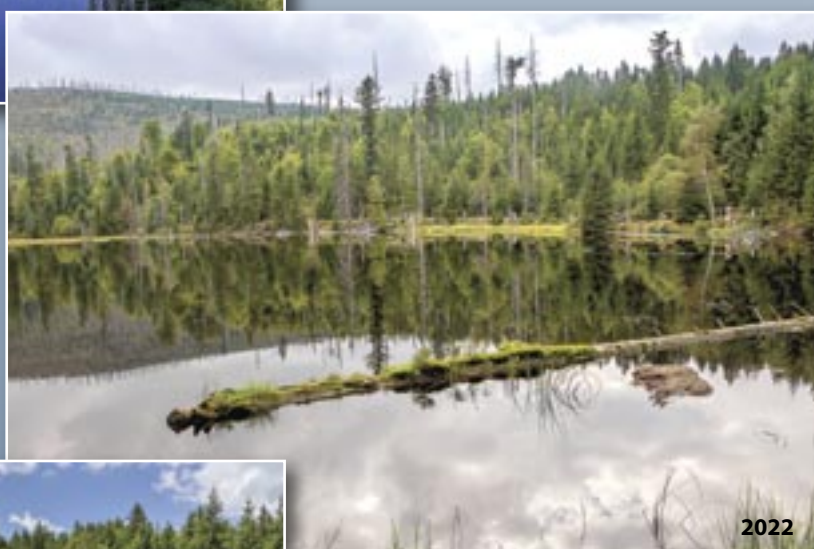
Karové lesy v okolí jezera Laka



Stejně jako v ostatních šumavských lesích ponechaných samovolnému vývoji začaly nedlouho po orkánu Kyrill i v okolí jezera Laka stoupat stavy lýkožrouta smrkového a smrkové porosty postupně odumíraly. V roce 2011 byla většina smrků uschlá a pohled na lesy v okolí jezera vzbuzoval v lepším případě rozpačité reakce. O pět let později už ze smrků zbyly jen různé vysoké holé stožáry bledě zářící



Text Pavla Čížková
Foto Štěpán Rosenkranz



v ostrém slunci. Dominantou lesů se staly přeživší jedle a smrky, které se skrývaly v podúrovni předchozího lesa. Poslední dva obrázky zachycené v roce 2022 a 2023 ukazují současnou tvář karových lesů. Smrkové souše už jsou většinou rozlámané, nejvýš ční jedle a pár smrků, které nyní představují nejvyšší stromové patro. Pod nimi se rychle dere vzhůru buková houšť s vtroušenými smrkami a jedlemi. Že by nejbližší budoucnost lesů v okolí jezera Laka opanoval buk?





ISSN 0862-5166



9 770862 516001 02

www.npsumava.cz



58141900000066